

Samenwerken aan een
duurzame en veilige mobiliteit

Resultaten workshop mobiliteit wijk Bethanië



Ontdek mogelijke
maatregelen om
de mobiliteit in
jouw wijk te
verbeteren.

**ALLEMAAL
VIB***

Mobiliteitsplan Brasschaat

Een fietsstraat, zone 30 of éénrichtingsverkeer? Om de mobiliteit in Brasschaat te verbeteren zijn verschillende oplossingen mogelijk. In het kader van het nieuwe mobiliteitsplan denken we samen met de inwoners van Brasschaat na over de beste oplossingen.



Met deze brochure tonen we jou graag de ideeën die inwoners van Bethanië bedachten voor hun wijk.

Wil je ook de resultaten van de digitale bevraging ontdekken? Je vindt ze op www.brasschaat.bel/mobiliteit/mobiliteitsplan/bevraging-mobiliteit.

In 2022 startte Brasschaat met de **vernieuwing van haar mobiliteitsplan**. Dat plan legt vast waar we de volgende vijf tot tien jaar naartoe willen op vlak van mobiliteit.

Het vorige plan dateert al van 2010 en heeft een update nodig. Voor die update werken we nauw samen met de inwoners van de verschillende wijken in Brasschaat.

Zo hielden we eerst een **digitale bevraging** om te peilen naar de bezorgdheden, goede ideeën en favoriete routes van Brasschatenaren zoals jij. Daarna organiseerden we in elke wijk **workshops**. Die brachten inwoners samen om na te denken over concrete oplossingen om de mobiliteit in hun wijk te verbeteren.

Workshop Bethanië



Op donderdag 8 juni 2023 kwamen 10 bewoners van de wijk Bethanië samen om na te denken over concrete oplossingen om de mobiliteit in hun wijk te verbeteren. Aan twee werktafels tekenden buurtbewoners samen met mobiliteitsexperten, de verkeerspolitie en de gemeente een wijkplan uit. Benieuwd hoe die wijkplannen eruitzien? Lees dan zeker verder.

Algemene trends in Bethanië

- Beide werktafels stellen voor om de wijk autoluw te maken met meer ruimte voor voetgangers en fietsers. Wegversmallingen en een zone 30 kunnen daarbij helpen.
- De werktafels willen ook het sluipverkeer in de wijk aanpakken.
- Deelnemers zien ruimte voor mobiliteitskamers in de wijk. Volgende straten komen in aanmerking als grenzen van de kamers, zonder er zelf deel van uit te maken: Bredabaan, Guyotdreef, Lage Kaart en de Antitankgracht.
- Beide werktafels stellen voor om de circulatie rond het containerpark aan te passen.
- Deelnemers willen een aantal kruispunten veiliger maken.
- De werktafels stellen voor om fietsen aangenamer te maken op de Ploegsebaan en in de Zilverberkenlaan.



De puzzel is nog niet af...

De constructieve workshop beantwoordde niet alle vragen en discussiepunten. Wat voor de ene straat de ideale oplossing is, heeft impact op de straat ernaast. Daarom is het belangrijk om samen na te denken over de moeilijke puzzel. Samen kunnen we meer!

Verschillende maatregelen

Om een wijk verkeersveiliger te maken, is het belangrijk om na te denken over maatregelen die concrete problemen en knelpunten kunnen oplossen. Volgende vragen bieden daarbij een houvast.

Snelheid

"Hoe houden we de snelheid in de straten van Bethanië onder controle?"



Parkeren

"Hoe kunnen we parkeren in Bethanië beter regelen?"

Veiligheid zwakke weggebruikers

"Hoe verhogen we de veiligheid van zwakke weggebruikers?"



Sluipverkeer

"Hoe beperken we sluipverkeer in Bethanië?"

Fietsinfrastructuur

"Hoe geven we de fietser meer ruimte in de straat?"

Vrachtverkeer

"Hoe weren we vrachtverkeer uit de smalle straten van Bethanië?"

De verschillende werktafels kwamen tijdens de workshop voor Bethanië tot uiteenlopende antwoorden op deze vragen. De fiches op de volgende pagina's stellen de belangrijkste mogelijke oplossingen kort aan jou voor.

Oplossingen werktafel 1

Snelheidsremmende maatregelen

- twee mobiliteitskamers, met volgende straten als grenzen:
 - Kamer 1: Bredabaan, Guyotdreef, Lage Kaart en de Antitankgracht
 - Kamer 2: Guyotdreef, Bos aan Mishagen, Lage Kaart en Ploegsebaan
- zone 30 in de twee mobiliteitskamers en op het wegsegment tussen de kamers
- 50km/u in het overige deel van Lage Kaart
- wegversmallingen (bijvoorbeeld met bloembakken, paaltjes of parkeerplaatsen) om zone 30 af te dwingen in de kamers en ook in de Bethaniëlei en Dullingen

Sluipverkeer

ontsluiten van het containerpark via de Essensteenweg

Fietsinfrastructuur

- fietsstraat in de Zilverberkenlei, Mishagen en Ploegsebaan (tussen Klaverheide en de Chiro)
- enkelrichtingsfietspad op de Ploegsebaan
- fietssuggestiestroken (of fietsen op de rijbaan) op de Bethaniëlei



Wat is een mobiliteitskamer? En een fietssuggestiestrook?

Voor een verduidelijking van de terminologie, raadpleeg de verklarende woordenlijst aan het einde van deze brochure.

Oplossingen werktafel 2

Snelheidsremmende maatregelen

- één grote zone 30
- focus op handhaving (bijvoorbeeld met trajectcontrole of flitspalen)

Sluipverkeer

circulatie naar containerpark, recreatiedomein en Aralea aanpassen

Fietsinfrastructuur

fietsstraat in de Dullingen (tussen de Ploegsebaan en het Weversbos) en de Zilverberkenlei (tussen Lage Kaart en de Ploegsebaan)

Veiligheid zwakke weggebruikers

- verbeteren van de wandel- en fietsinfrastructuur in Mishagen, Ploegsebaan en Licht Vliegwezenlaan
- veiliger maken van de kruispunten Lage Kaart x Ploegsebaan en Klaverheide x Ploegsebaan



Wat is een...



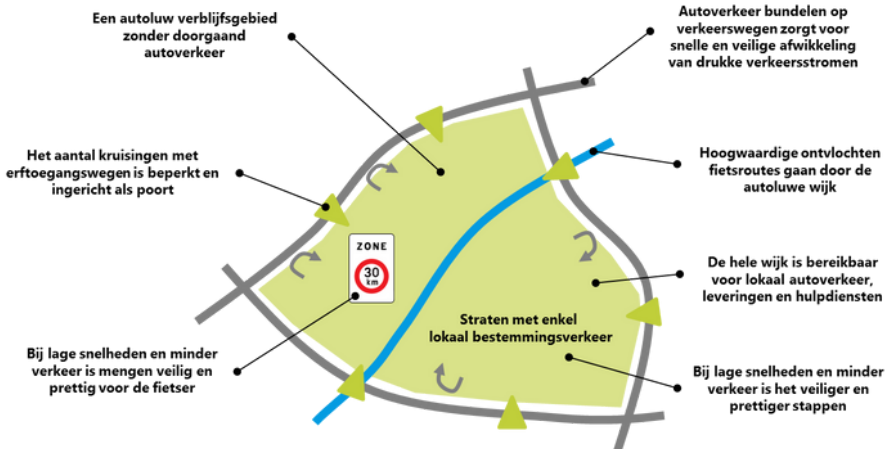
De twee werktafels bedachten heel wat mogelijke maatregelen voor de wijk Bethanië: van mobiliteitskamers tot fietssuggestiestroken.

Maar wat betekenen die begrippen eigenlijk? Wij helpen je op weg!

Mobiliteitskamer

Een afgebakend gebied met binnenin autoluwe straten en rondom wegen voor doorgaand verkeer. Binnenin de kamer zijn auto's te gast. Zone 30 is er vaak de norm. Doorgaand verkeer wordt ontmoedigd, zodat auto's niet dwars door de kamer rijden maar op wegen buiten de kamer blijven.

Hieronder een schematische voorstelling van zo'n mobiliteitskamer.



Fietssuggestiestrook

Stroken op de rijbaan die de positie van de fietser aanduiden. Vaak in een andere kleur of markering dan de rest van de rijbaan. Een fietssuggestiestrook is geen fietspad! Ook auto's mogen erover rijden of erop parkeren.

Asverschuiving

Bij een asverschuiving loopt de as van de weg niet meer rechtdoor maar verspringt deze naar links of rechts. Daardoor vertraagt het verkeer.

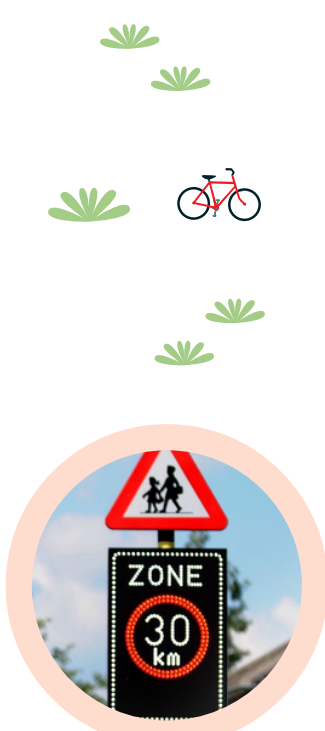
Een asverschuiving maak je met paaltjes, bloembakken of door parkeerplaatsen op een weg eerst langs links en dan langs rechts te plaatsen.



ASVERSCHUIVING
MET PAALTJES

Fietsstraat

Een straat ingericht speciaal voor fietsers. Auto's zijn welkom maar mogen fietsers niet inhalen. De maximumsnelheid is 30 km/u.



Telraam

Wil jij een beter beeld krijgen van de verkeersstromen in jouw straat? **Meld je aan voor een Telraam!** Die unieke sensor telt automatisch het verkeer in jouw straat: van voetgangers tot vrachtwagens.

Meer info? Surf naar www.brasschaat.bel/mobiliteit/mobiliteitsplan/telraam of scan de QR-code.



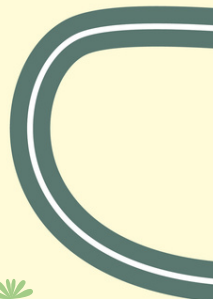


Losse eindjes

Mobiliteit is wikken en wegen... Maatregelen die voor iedereen perfect zijn, bestaan niet. Daarom proberen we altijd het algemene belang voorop te stellen en elke maatregel grondig onder de loep te nemen.

Voor Bethanië denken we nog verder na over volgende maatregelen:

- De eerste werktafel tekende mobiliteitskamers in op de kaart van hun wijk. Die indeling onderzoeken we verder.
- Een grote zone 30 of een snelheidsbeperking in specifieke straten? Hoe we de snelheid het best verlagen, bekijken we nog.
- Deelnemers zien ook asverschuivingen en wegversmallingen als mogelijke manieren om de snelheid te verlagen. Ze willen geen rijbaankussens vanwege mogelijke geluidsoverlast. We onderzoeken welke snelheidsremmende maatregelen het meest geschikt zijn en we bekijken op welke locaties we ze kunnen doorvoeren.
- De werktafels stelden een aantal circulatiemaatregelen voor. We bekijken welke van die maatregelen haalbaar zijn.
- We onderzoeken de haalbaarheid van de voorgestelde aanpassingen aan de fietsinfrastructuur.



Sensibilisering



We kunnen als gemeentebestuur heel wat maatregelen nemen, maar alles start bij het gedrag van mensen. Daarom zetten we ook sterk in op sensibilisering.

Allemaal VIB (Verkeersveilig In Brasschaat of Very Important Brasschatenaar) brengt alles wat binnen Brasschaat raakvlak heeft met verkeersveiligheid op een originele manier onder de aandacht. Het maakt bewust, belooft, moedigt duurzaam verplaatsingsgedrag aan, frist verkeersregels op, organiseert fietscontroles ...



Volgende stappen



In een volgende workshop gaan we van twee werktafels naar één wijkplan voor Bethanië. Ook dat gebeurt samen met de buurtbewoners.

Van elke werktafel nemen enkele deelnemers deel aan die volgende workshop. We selecteren de deelnemers op basis van hun straat, leeftijd en geslacht. Deze mix is belangrijk om tot een objectief wijkplan te komen. Een gepensioneerde uit de ene straat heeft namelijk een andere mobiliteitsbehoefte dan een gezin in een naburige straat.

Geselecteerde deelnemers verwittigen we tijdig via mail.

Naast enkele bewoners nemen ook mobiliteitsexperten, de gemeente en de politie opnieuw deel aan de workshop. Afhankelijk van het onderwerp zijn ook andere partners welkom. Denk daarbij aan lokale scholen of handelaars. Ons doel? Brasschaat versterken als fantastische plek om te wonen, te leven en te werken.

Heb je nog een vraag?

Stel ze via www.brasschaat.be/meldingen-mobiliteit-en-parkeren of volg het verdere traject via www.brasschaat.be/wijk-bethanie.