

Samenwerken aan een
duurzame en veilige mobiliteit

Resultaten workshop mobiliteit wijk Driehoek



Ontdek mogelijke
maatregelen om
de mobiliteit in
jouw wijk te
verbeteren.

**ALLEMAAL
VIB***

Mobiliteitsplan Brasschaat

Een fietsstraat, zone 30 of éénrichtingsverkeer? Om de mobiliteit in Brasschaat te verbeteren zijn verschillende oplossingen mogelijk. In het kader van het nieuwe mobiliteitsplan denken we samen met de inwoners van Brasschaat na over de beste oplossingen.



Met deze brochure tonen we jou graag de ideeën die inwoners van Driehoek bedachten voor hun wijk.

Wil je ook de resultaten van de digitale bevraging ontdekken? Je vindt ze op www.brasschaat.bel/mobiliteit/mobiliteitsplan/bevraging-mobiliteit.

In 2022 startte Brasschaat met de **vernieuwing van haar mobiliteitsplan**. Dat plan legt vast waar we de volgende vijf tot tien jaar naartoe willen op vlak van mobiliteit.

Het vorige plan dateert al van 2010 en heeft een update nodig. Voor die update werken we nauw samen met de inwoners van de verschillende wijken in Brasschaat.

Zo hielden we eerst een **digitale bevraging** om te peilen naar de bezorgdheden, goede ideeën en favoriete routes van Brasschatenaren zoals jij. Daarna organiseerden we in elke wijk **workshops**. Die brachten inwoners samen om na te denken over concrete oplossingen om de mobiliteit in hun wijk te verbeteren.

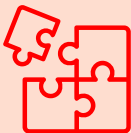
Workshop Driehoek



Op donderdag 8 juni 2023 kwamen 19 bewoners van de wijk Driehoek samen om na te denken over concrete oplossingen om de mobiliteit in hun wijk te verbeteren. Aan vier werktafels tekenden buurtbewoners samen met mobiliteitsexperten, de verkeerspolitie en de gemeente een wijkplan uit. Benieuwd hoe die wijkplannen eruitzien? Lees dan zeker verder.

Algemene trends in Driehoek

- Alle werktafels stellen voor om de wijk autoluw te maken met meer ruimte voor voetgangers en fietsers. Wegversmallingen en een zone 30 kunnen daarbij helpen.
- Een aantal werktafels wil een tonnagebeperking in de Pauwelsei.
- Deelnemers deelden de wijk in verschillende mobiliteitskamers in. De werktafels kozen gelijkaardige grenzen tussen deze kamers. Het gaat dan om straten die de grens tussen twee kamers vormen, maar zelf geen onderdeel van die kamers zijn. Die straten zijn Bredabaan, Pauwelsei en Miksebaan.
- Een aantal werktafels wil van de Miksebaan een voorrangsweg maken.
- Verschillende werktafels stellen circulatiemaatregelen zoals enkelrichtingsstraten en knips voor.
- De meeste werktafels zijn eerder voorstander van wegversmallingen of asverschuivingen, en minder van rijbaankussens.



De puzzel is nog niet af...

De constructieve workshop beantwoordde niet alle vragen en discussiepunten. Wat voor de ene straat de ideale oplossing is, heeft impact op de straat ernaast. Daarom is het belangrijk om samen na te denken over de moeilijke puzzel. Samen kunnen we meer!

Verschillende maatregelen

Om een wijk verkeersveiliger te maken, is het belangrijk om na te denken over maatregelen die concrete problemen en knelpunten kunnen oplossen. Volgende vragen bieden daarbij een houvast.

Snelheid

"Hoe houden we de snelheid in de straten van Driehoek onder controle?"



Sluipverkeer

"Hoe beperken we sluipverkeer in Driehoek?"

Parkeren

"Hoe kunnen we parkeren in Driehoek beter regelen?"

Fietsinfrastructuur

"Hoe geven we de fietser meer ruimte in de straat?"

Veiligheid zwakke weggebruikers

"Hoe verhogen we de veiligheid van zwakke weggebruikers?"

Vrachtverkeer

"Hoe weren we vrachtverkeer uit de smalle straten van Driehoek?"



De verschillende werktafels kwamen tijdens de workshop voor Driehoek tot uiteenlopende antwoorden op deze vragen. De fiches op de volgende pagina's stellen de belangrijkste mogelijke oplossingen kort aan jou voor.

Oplossingen werktafel 1

Snelheidsremmende maatregelen

zone 30 in verschillende straten, waaronder De Aard, Vuurkruisenlei, Pauwelslei, Nachtegaallaan, Vinklaan, Spechtlaan, Eksterlaan en Leeuweriklaan

Parkeren

- parkeren beter organiseren in de wijk, met geschrinkt parkeren in woonstraten en een parkeerverbod voor bestelwagens en vrachtwagens in Hoogbos
- Kiss & Ride aan de voetbalclub

Veiligheid zwakke weggebruikers

focus op handhaving, met betere controle van autobestuurders die een rood licht negeren



Oplossingen werktafel 2

Snelheidsremmende maatregelen

- overdreven snelheid aanpakken in de Beemdenstraat en op de Miksebaan
- Miksebaan als voorrangsweg

Sluipverkeer

éénrichtingsverkeer op de Miksebaan (tussen Kerkedreef en Sint Jobsesteenweg)

Fietsinfrastructuur

fietsstraat in de Beemdenstraat

Veiligheid zwakke weggebruikers

- oversteekplaatsen uniform maken tussen de Elshoutbaan en de kerk, met betere handhaving door politie
- veiliger maken van de schoolomgeving in Hoogbos



Oplossingen werktafel 3

Snelheidsremmende maatregelen

- twee mobiliteitskamers met zone 30, met volgende straten als grenzen:
 - Kamer 1: De Borrekenslei, Bredabaan, Pauwelslei en Miksebaan
 - Kamer 2: Miksebaan en Elshout (voor de wijk Rietbeemden)
- Miksebaan als voorrangsweg
- overdreven snelheid aanpakken met behulp van asverschuivingen in De Aard en aan het speelterrein Zand

Parkeren

parkeerverbod om de zichtbaarheid voor voetgangers en fietsers te verbeteren, met name aan de oversteekplaats aan het kruispunt Het Innemen x Rerum Novarumlei en in de zijstraten van de Miksebaan

Fietsinfrastructuur

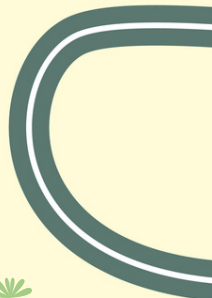
fietsuggestiestroken in de Heideoord, Miksebeekstraat, De Aard, Prins Van Oranjestraat, Miksebaan en Vuurkruisenlei

Veiligheid zwakke weggebruikers

- heraanleggen fiets- en voetpad van de Bredabaan
- veiliger maken van de oversteekplaats aan het kruispunt Bredabaan x Heislagsebaan

Vracherverkeer

tonnagebeperking van 3,5t in de Pauwelslei



Oplossingen werktafel 4

Snelheidsremmende maatregelen

- twee mobiliteitskamers met zone 30, met volgende straten als grenzen:
 - Kamer 1: De Borrekenslei, Bredabaan, Pauwelslei en Miksebaan
 - Kamer 2: Miksebaan, Elshoutbaan en Laarsebeek
- overdreven snelheid aanpakken in de wijk, bijvoorbeeld met behulp van asverschuivingen in de Isenbaertlei
- geen rijbaankussens of verkeersplateau's vanwege geluidsoverlast

Fietsinfrastructuur

fietsstraat in de Heidegaard en de Fortsebaan

Veiligheid zwakke weggebruikers

zichtbaarheid vergroten aan het zebrapad op De Borrekenslei, ter hoogte van de Rode Kruislei

Vrachtverkeer

tonnagebeperking van 3,5t in de Pauwelslei



Wat is een mobiliteitskamer? En een rijbaankussen?

Voor een verduidelijking van de terminologie, raadpleeg de verklarende woordenlijst op de volgende pagina's.

Wat is een...



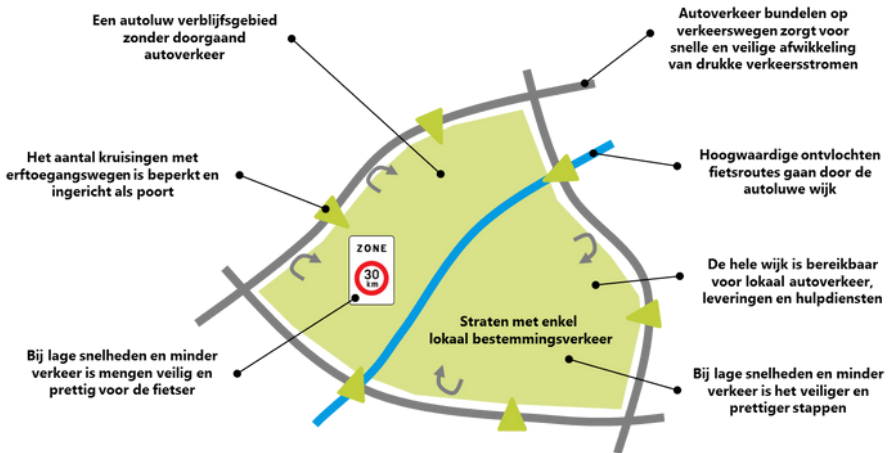
De vier werktafels bedachten heel wat mogelijke maatregelen voor de wijk Driehoek: van mobiliteitskamers tot fietssuggestiestroken.

Maar wat betekenen die begrippen eigenlijk? Wij helpen je op weg!

Mobiliteitskamer

Een afgebakend gebied met binnenin autoluwe straten en rondom wegen voor doorgaand verkeer. Binnenin de kamer zijn auto's te gast. Zone 30 is er vaak de norm. Doorgaand verkeer wordt ontmoedigd, zodat auto's niet dwars door de kamer rijden maar op wegen buiten de kamer blijven.

Hieronder een schematische voorstelling van zo'n mobiliteitskamer.



Asverschuiving

Bij een asverschuiving loopt de as van de weg niet meer rechtdoor maar verspringt deze naar links of rechts. Daardoor vertraagt het verkeer. Een asverschuiving maak je met paaltjes, bloembakken of door parkeerplaatsen op een weg eerst langs links en dan langs rechts te plaatsen.

Rijbaankussen

Een soort verkeersdrempel die auto's afremt. Daardoor verlaagt de snelheid van het verkeer.

Fietsers ondervinden weinig hinder van zo'n rijbaankussen: zij kunnen er langs fietsen.



ASVERSCHUIVING
MET PAALTJES

Fietsuggestiestrook

Stroken op de rijbaan die de positie van de fietser aanduiden. Vaak in een andere kleur of markering dan de rest van de rijbaan. Een fietsuggestiestrook is geen fietspad! Ook auto's mogen erover rijden of erop parkeren.



Modale filter

Een modale filter deelt een straat op in twee delen. Paaltjes of bloembakken op de rijbaan zorgen ervoor dat auto's niet meer van het ene deel naar het andere deel kunnen rijden.

Alle bestemmingen in de straat blijven bereikbaar voor auto's. Fietsers en voetgangers kunnen gewoon door de filter. Het doel? Minder doorgaand autoverkeer en meer leefbaarheid in de straat.

 **Telraam**

*Wil jij een beter beeld krijgen van de verkeersstromen in jouw straat? **Meld je aan voor een Telraam!** Die unieke sensor telt automatisch het verkeer in jouw straat: van voetgangers tot vrachtwagens.*

Meer info? Surf naar www.brasschaat.bel/mobiliteit/mobiliteitsplan/telraam of scan de QR-code.





Losse eindjes

Mobiliteit is wikken en wegen... Maatregelen die voor iedereen perfect zijn, bestaan niet. Daarom proberen we altijd het algemene belang voorop te stellen en elke maatregel grondig onder de loep te nemen.

Voor Driehoek denken we nog verder na over volgende maatregelen:

- De werktafels tekenden de mobiliteitskamers op een gelijkaardige manier in. Die indeling onderzoeken we verder.
- Een grote zone 30, een snelheidsbeperking in specifieke straten, of helemaal geen zone 30? Hoe we de snelheid het best verlagen, bekijken we nog.
- Deelnemers zien ook wegversmallingen en asverschuivingen als een mogelijke manier om de snelheid te verlagen. We onderzoeken welke snelheidsremmende maatregelen het meest geschikt zijn en we bekijken op welke locaties we ze kunnen doorvoeren.
- De werktafels stelden een aantal circulatiemaatregelen voor. We bekijken welke van die maatregelen haalbaar zijn.
- Verschillende werktafels willen van de Miksebaan een voorrangsweg maken. De gemeente volgt hen hier in. Er staat een heraanleg gepland, waarbij de Miksebaan een voorrangsweg zal worden.



Sensibilisering



We kunnen als gemeentebestuur heel wat maatregelen nemen, maar alles start bij het gedrag van mensen. Daarom zetten we ook sterk in op sensibilisering.

Allemaal VIB (Verkeersveilig In Brasschaat of Very Important Brasschatenaar) brengt alles wat binnen Brasschaat raakvlak heeft met verkeersveiligheid op een originele manier onder de aandacht. Het maakt bewust, belooft, moedigt duurzaam verplaatsingsgedrag aan, frist verkeersregels op, organiseert fietscontroles ...



Volgende stappen



In een volgende workshop gaan we van vier werktafels naar één wijkplan voor Driehoek. Ook dat gebeurt samen met de buurtbewoners.

Van elke werktafel nemen enkele deelnemers deel aan die volgende workshop. We selecteren de deelnemers op basis van hun straat, leeftijd en geslacht. Deze mix is belangrijk om tot een objectief wijkplan te komen. Een gepensioneerde uit de ene straat heeft namelijk een andere mobiliteitsbehoefte dan een gezin in een naburige straat.

Geselecteerde deelnemers verwittigen we tijdig via mail.

Naast enkele bewoners nemen ook mobiliteitsexperten, de gemeente en de politie opnieuw deel aan de workshop. Afhankelijk van het onderwerp zijn ook andere partners welkom. Denk daarbij aan lokale scholen of handelaars. Ons doel? Brasschaat versterken als fantastische plek om te wonen, te leven en te werken.

Heb je nog een vraag?

Stel ze via www.brasschaat.be/meldingen-mobiliteit-en-parkeren of volg het verdere traject via www.brasschaat.be/wijk-driehoek.