

Samenwerken aan een
duurzame en veilige mobiliteit

Resultaten workshop mobiliteit wijk Maria-ter-Heide



Ontdek mogelijke
maatregelen om
de mobiliteit in
jouw wijk te
verbeteren.

**ALLEMAAL
VIB***

Mobiliteitsplan Brasschaat

Een fietsstraat, zone 30 of éénrichtingsverkeer? Om de mobiliteit in Brasschaat te verbeteren zijn verschillende oplossingen mogelijk. In het kader van het nieuwe mobiliteitsplan denken we samen met de inwoners van Brasschaat na over de beste oplossingen.



Hier tonen we jou graag de ideeën die inwoners van Maria-ter-Heide bedachten voor hun wijk.

Wil je ook de resultaten van de digitale bevraging ontdekken? Je vindt ze op www.brasschaat.be/mobiliteit/mobiliteitsplan/bevraging-mobiliteit.

In 2022 startte Brasschaat met de **vernieuwing van haar mobiliteitsplan**. Dat plan legt vast waar we de volgende vijf tot tien jaar naartoe willen op vlak van mobiliteit.

Het vorige plan dateert al van 2010 en heeft een update nodig. Voor die update werken we nauw samen met de inwoners van de verschillende wijken in Brasschaat.

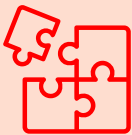
Zo hielden we eerst een **digitale bevraging** om te peilen naar de bezorgdheden, goede ideeën en favoriete routes van Brasschatenaren zoals jij. Daarna organiseerden we in elke wijk **workshops**. Die brachten inwoners samen om na te denken over concrete oplossingen om de mobiliteit in hun wijk te verbeteren.

Workshop Maria-ter-Heide

Op donderdag 4 mei 2023 kwamen 25 bewoners van de wijk Maria-ter-Heide samen om na te denken over concrete oplossingen om de mobiliteit in hun wijk te verbeteren. Aan vijf werktafels tekenden buurtbewoners samen met mobiliteitsexperten, de verkeerspolitie en de gemeente een wijkplan uit. Benieuwd hoe die wijkplannen eruitzien? Lees dan zeker verder.

Algemene trends in Maria-ter-Heide

- Alle werktafels stellen voor om de wijk autoluw te maken met meer ruimte voor voetgangers en fietsers. Wegversmallingen en een zone 30 kunnen daarbij helpen.
- Deelnemers zien ruimte voor één of twee mobiliteitskamer in de wijk. Ze kozen gelijkaardige grenzen voor deze kamers. Volgende straten komen in aanmerking als grenzen van de kamers, zonder er zelf deel van uit te maken: Bredabaan, Sint Jobsesteenweg en Miksebaan.
- Verschillende werktafels stellen circulatiemaatregelen zoals enkelrichtingsstraten en knips voor om sluipverkeer en overdreven snelheid aan te pakken.
- Bijna alle werktafels vragen voor betere verlichting op een aantal belangrijke fietsroutes, zoals bv. de Garçondreef en de Miksebaan.
- De meeste werktafels stellen een aantal fietsstraten voor, onder andere in de schoolomgeving.



De puzzel is nog niet af...

De constructieve workshop beantwoordde niet alle vragen en discussiepunten. Wat voor de ene straat de ideale oplossing is, heeft impact op de straat ernaast. Daarom is het belangrijk om samen na te denken over de moeilijke puzzel. Samen kunnen we meer!

Verschillende maatregelen

Om een wijk verkeersveiliger te maken, is het belangrijk om na te denken over maatregelen die concrete problemen en knelpunten kunnen oplossen. Volgende vragen bieden daarbij een houvast.

Snelheid

"Hoe houden we de snelheid in Maria-ter-Heide onder controle?"



Parkeren

"Hoe kunnen we parkeren in Maria-ter-Heide beter regelen?"

Veiligheid zwakke weggebruikers

"Hoe verhogen we de veiligheid van zwakke weggebruikers?"



Sluipverkeer

"Hoe beperken we sluipverkeer in Maria-ter-Heide?"

Fietsinfrastructuur

"Hoe geven we de fietser meer ruimte in de straat?"

Vrachtverkeer

"Hoe weren we vrachtverkeer uit de smalle straten van Maria-ter-Heide?"

De verschillende werktafels kwamen tijdens de workshop voor Maria-ter-Heide tot uiteenlopende antwoorden op deze vragen. De fiches op de volgende pagina's stellen de belangrijkste mogelijke oplossingen kort aan jou voor.

Oplossingen werktafel 1

Snelheidsremmende maatregelen

- één mobiliteitskamer met zone 30 tussen de Bredabaan, Sint Jobsesteenweg en de ingang van park De Mik/De Inslag in de Kerkedreef
- sneller invoeren van zone 50 op de Bredabaan aan de Groene Jager
- wegversmallingen in de zijstraten van de Durentijdleij en Hensbergelei
- verkeersdrempels in de Kerkedreef (tussen de ingang van het Mikhof en de Miksebaan)
- scherper inrichten van bocht aan kruispunt Bredabaan x Durentijdleij
- ANPR-camera's op de Durentijdleij

Sluipverkeer

knip onderzoeken op het kruispunt Durentijdleij x Kerkedreef, met behulp van een modale filter

Parkeren

verplichten parkeren in de voorbestemde zone langs de Brechtsebaan*

Fietsinfrastructuur

- fietspad vervolledigen rond de ovonde
- fietsstraat in de Garçondreef, Luikleij en Bierwertslei



Veiligheid zwakke weggebruikers

- verlichting verbeteren in de Garçondreef, Luikleij en Bierwertslei
- zichtbaarder maken van betonbollen, bijvoorbeeld met verf
- vierkant groen op het kruispunt Bredabaan x Zegeplein x Brechtsebaan x Bossaersstraat
- verkeersbord B17 (voorrang van rechts) aan het kruispunt Durentijdleij x Hensbergelei
- drukknop aan de fietsoversteekplaats over de Sint Jobsesteenweg aan de Coppenskazerne

*De Brechtsebaan wordt in 2024 heraangelegd, zie: www.brasschaat.bel/brechtsebaan.

Oplossingen werktafel 2

Snelheidsremmende maatregelen

- twee mobiliteitskamers met zone 30, met volgende straten als grenzen:
 - Kamer 1: Sint Jobsesteenweg, Miksebaan, Kerkedreef/Molenheide en Bredabaan. In de grensstraten geldt geen zone 30, met uitzondering van de Kerkedreef.
 - Kamer 2: Nieuwpoortlei, Koningslei, Luikleij en Eikendreef
- trajectcontrole op het zuidelijk deel van de Kerkedreef (tussen de Miksebaan en het Mikhof)



Sluipverkeer

éénrichtingsverkeer in De Burletheide (van de Beelenlei richting de Brechtsebaan)

Parkeren

nieuwe parkeerplaatsen in de Wipstraat door het voetpad te versmallen

Fietsinfrastructuur

fietsstraat in de Berrélei, De Burletheide, Bierwertslei en Luikleij

Veiligheid zwakke weggebruikers

- speedpedelecs weren uit de Kerkedreef parallel aan de Bossaertstraat
- signalisatie: schoolomgeving Bossaersstraat duidelijker aangeven*
- verlichting verbeteren langs Miksebaan en Garçondreef
- beugels verbreden in de verbindingsweg tussen De Burletheide en de Sint Jobsesteenweg
- onderzoeken of de schoolingang aan de Brechtsebaan gesloten/verplaatst kan worden



**In september 2023 plaatste de gemeente een groen, optisch zebraapad aan het kruispunt van de Kerkedreef, de Durentijdelei en de Bossaersstraat. Ook het woord "SCHOOL" staat er in grote letters op het wegdek.*

Oplossingen werktafel 3

Snelheidsremmende maatregelen

- twee mobiliteitskamers met zone 30, met volgende straten als grenzen:
 - Kamer 1: Bredabaan, Sint Jobsesteenweg en Miksebaan
 - Kamer 2: Bredabaan en Antitankgracht
- overdreven snelheid aanpakken in de Kerkedreef en Durentijdlei
- verhogen van het kruispunt Durentijdlei x 't Sercaeslei
- focus op handhaving

Sluipverkeer

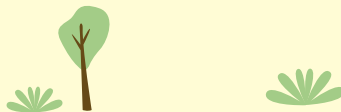
knippen van de Brechtsebaan aan het kruispunt De Beelenlei x Durentijdlei aan de Kerkedreef en aan het kruispunt Sint Jobsesteenweg x Bevrijdingslei

Fietsinfrastructuur

- fietsstraat in het noordwestelijk deel van de Berrélei en de Hensbergelei (noordwaarts)
- fietspad in de Kerkedreef en de Miksebaan (tussen de Kerkedreef en de Sint Jobsesteenweg)

Veiligheid zwakke weggebruikers

- onderhoud van fiets- en wandelbermen
- plein op de Bredabaan zodat oosten en westen één deel worden



Wat is een mobiliteitskamer? En een ANPR-camera?

Voor een verduidelijking van de terminologie, raadpleeg de verklarende woordenlijst aan het einde van deze brochure.

Oplossingen werktafel 4

Snelheidsremmende maatregelen

- drie mobiliteitskamers met zone 30, met volgende straten als grenzen:
 - Kamer 1: Bredabaan, Sint Jobsesteenweg en de ingang van park De Mik/De Inslag in de Kerkedreef
 - Kamer 2: Bredabaan en Essensteenweg (inclusief Eikendreef)
 - Kamer 3: woongebieden ten noorden van de N1 en N117
- wegversmalling in de bocht van de Durentijdlei aan het kerkhof

Sluipverkeer

- knippen van de Durentijdlei ter hoogte van 't Serclaeslei, met behulp van een modale filter
- éénrichtingsverkeer in de Bevrijdingslei (van Sint Jobsesteenweg richting Hensbergelei), de Hensbergelei (richting Durentijdlei) en de Berrelei (richting Durentijdlei)

Fietsinfrastructuur

- fietspad vervolledigen rond de ovonde
- fietssuggestiestroken in de Kerkedreef (tot aan de Miksebaan)

Veiligheid zwakke weggebruikers

- veiliger maken van het kruispunt Durentijdlei x Kerkedreef*
- verkeerslichten beter afstemmen op het kruispunt Bredabaan x Zegeplein x Brechtsebaan x Bossaersstraat**
- verlichting verbeteren op de Miksebaan
- zichtbaarder maken van betonbollen, bijvoorbeeld met verf



**In september 2023 legde de gemeente hier een groen, optisch zebra-pad aan.*

***Het Agentschap Wegen en Verkeer werkt in samenwerking met de gemeente aan een nieuwe regeling waarbij beide verkeerslichten op de doorgaande tak van de Bredabaan gelijktijdig groen krijgen. Opnieuw conflicten toelaten tussen auto's en actieve weggebruikers behoort niet tot de mogelijkheden.*

Oplossingen werktafel 5

Snelheidsremmende maatregelen

zone 30 in de Durentijdlei en de Brechtsebaan

Sluipverkeer

onderzoeken knip in de Durentijdlei met behulp van een modale filter, net voorbij de Kerkedreef (richting Sint Jobsesteenweg)



Wat is een...



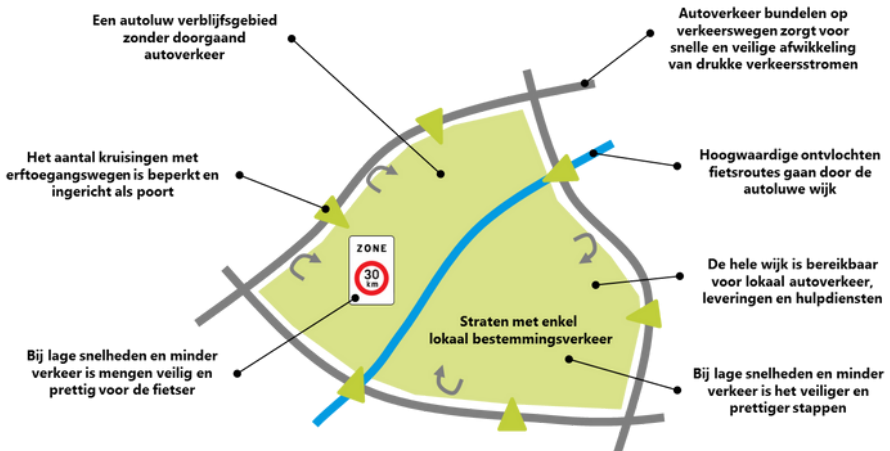
De vijf werktafels bedachten heel wat mogelijke maatregelen voor de wijk Maria-ter-Heide: van mobiliteitskamers tot fietssuggestiestroken.

Maar wat betekenen die begrippen eigenlijk? Wij helpen je op weg!

Mobiliteitskamer

Een afgebakend gebied met binnenin autoluwe straten en rondom wegen voor doorgaand verkeer. Binnenin de kamer zijn auto's te gast. Zone 30 is er vaak de norm. Doorgaand verkeer wordt ontmoedigd, zodat auto's niet dwars door de kamer rijden maar op wegen buiten de kamer blijven.

Hieronder een schematische voorstelling van zo'n mobiliteitskamer.



Fietssuggestiestrook

Stroken op de rijbaan die de positie van de fietser aanduiden. Vaak in een andere kleur of markering dan de rest van de rijbaan. Een fietssuggestiestrook is geen fietspad! Ook auto's mogen erover rijden of erop parkeren.

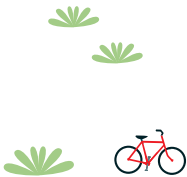
Modale filter

Een modale filter deelt een straat op in twee delen. Paaltjes of bloembakken op de rijbaan zorgen ervoor dat auto's niet meer van het ene deel naar het andere deel kunnen rijden.

Alle bestemmingen in de straat blijven bereikbaar voor auto's. Fietsers en voetgangers kunnen gewoon door de filter. Het doel? Minder doorgaand autoverkeer en meer leefbaarheid in de straat.

Vierkant groen

Bij vierkant groen krijgen voetgangers en fietsers in alle richtingen tegelijk groen. Auto's mogen op dat moment niet op het kruispunt. Zo wordt de kans op conflicten kleiner.



ANPR-camera

ANPR staat voor de Engelse term *Automatic Number Plate Recognition*. Anders gezegd: een ANPR-camera kan de kentekens van voorbijrijdende voertuigen lezen en overtredingen vaststellen.



VIERKANT
GROEN



Telraam

Wil jij een beter beeld krijgen van de verkeersstromen in jouw straat? **Meld je aan voor een Telraam!** Die unieke sensor telt automatisch het verkeer in jouw straat: van voetgangers tot vrachtwagens.

Meer info? Surf naar www.brasschaat.bel/mobiliteit/mobiliteitsplan/telraam of scan de QR-code.





Losse eindjes

Mobiliteit is wikken en wegen... Maatregelen die voor iedereen perfect zijn, bestaan niet. Daarom proberen we altijd het algemene belang voorop te stellen en elke maatregel grondig onder de loep te nemen.

Voor Maria-ter-Heide denken we nog na over volgende maatregelen:

- De werktafels tekenden de mobiliteitskamer op een gelijkaardige manier in. Die indeling onderzoeken we verder.
- Een grote zone 30 of een snelheidsbeperking in specifieke straten? Hoe we de snelheid het best verlagen, bekijken we nog.
- Deelnemers zien ook wegversmallingen en verhoogde kruispunten als mogelijke manieren om de snelheid te verlagen. We onderzoeken welke snelheidsremmende maatregelen het meest geschikt zijn en we bekijken op welke locaties we ze kunnen doorvoeren.
- De werktafels stelden een aantal circulatiemaatregelen voor, zoals éénrichtingstraten en knips. We bekijken welke van die maatregelen haalbaar zijn.
- Deelnemers stelden een aantal maatregelen voor op privédomein, zoals bijvoorbeeld de ovonde (militair eigendom) en de Garçondreef (privaat eigendom). De gemeente geeft de bezorgdheden en ideeën uit de workshop mee aan de eigenaars.
- Een aantal werktafels vragen om meer verlichting op bepaalde fietsroutes, waaronder ook de Miksebaan. Die baan bevindt zich in een natuurgebied, waar strenge regels gelden wat betreft verlichting. We onderzoeken wat hier mogelijk is.



Sensibilisering



We kunnen als gemeentebestuur heel wat maatregelen nemen, maar alles start bij het gedrag van mensen. Daarom zetten we ook sterk in op sensibilisering.

Allemaal VIB (Verkeersveilig In Brasschaat of Very Important Brasschatenaar) brengt alles wat binnen Brasschaat raakvlak heeft met verkeersveiligheid op een originele manier onder de aandacht. Het maakt bewust, belooft, moedigt duurzaam verplaatsingsgedrag aan, frist verkeersregels op, organiseert fietscontroles ...



Volgende stappen



In een volgende workshop gaan we van vijf werktafels naar één wijkplan voor Maria-ter-Heide. Ook dat gebeurt samen met de buurtbewoners.

Van elke werktafel nemen enkele deelnemers deel aan die volgende workshop. We selecteren de deelnemers op basis van hun straat, leeftijd en geslacht. Deze mix is belangrijk om tot een objectief wijkplan te komen. Een gepensioneerde uit de ene straat heeft namelijk een andere mobiliteitsbehoefte dan een gezin in een naburige straat.

Geselecteerde deelnemers verwittigen we tijdig via mail.

Naast enkele bewoners nemen ook mobiliteitsexperten, de gemeente en de politie opnieuw deel aan de workshop. Afhankelijk van het onderwerp zijn ook andere partners welkom. Denk daarbij aan lokale scholen of handelaars. Ons doel? Brasschaat versterken als fantastische plek om te wonen, te leven en te werken.

Heb je nog een vraag?

Stel ze via www.brasschaat.be/meldingen-mobiliteit-en-parkeren of volg het verdere traject via www.brasschaat.be/wijk-maria-ter-heide.