

Samenwerken aan een  
duurzame en veilige mobiliteit

# Resultaten workshop mobiliteit wijk Mariaburg



Ontdek mogelijke  
maatregelen om  
de mobiliteit in  
jouw wijk te  
verbeteren.

**ALLEMAAL  
VIB\***

# Mobiliteitsplan Brasschaat

Een fietsstraat, zone 30 of éénrichtingsverkeer? Om de mobiliteit in Brasschaat te verbeteren zijn verschillende oplossingen mogelijk. In het kader van het nieuwe mobiliteitsplan denken we samen met de inwoners van Brasschaat na over de beste oplossingen.



**Met deze brochure tonen we jou graag de ideeën die inwoners van Mariaburg bedachten voor hun wijk.**

*Wil je ook de resultaten van de digitale bevraging ontdekken? Je vindt ze op [www.brasschaat.bel/mobiliteit/mobiliteitsplan/bevraging-mobiliteit](http://www.brasschaat.bel/mobiliteit/mobiliteitsplan/bevraging-mobiliteit).*

In 2022 startte Brasschaat met de **vernieuwing van haar mobiliteitsplan**. Dat plan legt vast waar we de volgende vijf tot tien jaar naartoe willen op vlak van mobiliteit.

Het vorige plan dateert al van 2010 en heeft een update nodig. Voor die update werken we nauw samen met de inwoners van de verschillende wijken in Brasschaat.

Zo hielden we eerst een **digitale bevraging** om te peilen naar de bezorgdheden, goede ideeën en favoriete routes van Brasschatenaren zoals jij. Daarna organiseerden we in elke wijk **workshops**. Die brachten inwoners samen om na te denken over concrete oplossingen om de mobiliteit in hun wijk te verbeteren.

# Workshop Mariaburg



Op maandag 17 april 2023 kwamen 18 bewoners van de wijk Mariaburg samen om na te denken over concrete oplossingen om de mobiliteit in hun wijk te verbeteren. Aan vier werktafels tekenden buurtbewoners samen met mobiliteitsexperten, de verkeerspolitie en de gemeente een wijkplan uit. Benieuwd hoe die wijkplannen eruitzien? Lees dan zeker verder.

## Algemene trends in Mariaburg

- Alle werktafels stellen voor om de wijk autoluw te maken met meer ruimte voor voetgangers en fietsers. Wegversmallingen en een zone 30 kunnen daarbij helpen.
- Deelnemers zien ruimte voor een mobiliteitskamer in de wijk. Ze kozen gelijkaardige grenzen voor deze kamer. Volgende straten komen in aanmerking als grenzen van de kamer, zonder er zelf deel van uit te maken: Kapelsesteenweg en Lage Kaart.
- De meeste werktafels zijn eerder voorstander van wegversmallingen of asverschuivingen, en minder van rijbaankussens.
- Verschillende werktafels stellen circulatiemaatregelen zoals enkelrichtingsstraten en knips voor.
- Deelnemers willen een heel aantal oversteekplaatsen veiliger maken.
- Enkele werktafels stellen voor om fietsen aangenamer te maken in de schoolomgeving en in de Zwemdoklei, bijvoorbeeld met fietsstraten.



### De puzzel is nog niet af...

De constructieve workshop beantwoordde niet alle vragen en discussiepunten. Wat voor de ene straat de ideale oplossing is, heeft impact op de straat ernaast. Daarom is het belangrijk om samen na te denken over de moeilijke puzzel. Samen kunnen we meer!

# Verschillende maatregelen

Om een wijk verkeersveiliger te maken, is het belangrijk om na te denken over maatregelen die concrete problemen en knelpunten kunnen oplossen. Volgende vragen bieden daarbij een houvast.

## Snelheid

"Hoe houden we de snelheid in de straten van Mariaburg onder controle?"



## Sluipverkeer

"Hoe beperken we sluipverkeer in Mariaburg?"

## Parkeren

"Hoe kunnen we parkeren in Mariaburg beter regelen?"

## Fietsinfrastructuur

"Hoe geven we de fietser meer ruimte in de straat?"

## Veiligheid zwakke weggebruikers

"Hoe verhogen we de veiligheid van zwakke weggebruikers?"

## Vrachtverkeer

"Hoe weren we vrachtverkeer uit de smalle straten van Mariaburg?"



De verschillende werktafels kwamen tijdens de workshop voor Mariaburg tot uiteenlopende antwoorden op deze vragen. De fiches op de volgende pagina's stellen de belangrijkste mogelijke oplossingen kort aan jou voor.

# Oplossingen werktafel 1

## Snelheidsremmende maatregelen

- één mobiliteitskamer met zone 30, met volgende straten als grenzen: Kapelsesteenweg, Lage Kaart en de gemeentegrens
- Lage Kaart als voorrangsweg met verhoogde kruispunten
- aanpakken overdreven snelheid in de Henrilei

## Sluipverkeer

knippen van de Vredelei ter hoogte van de Kapelsesteenweg

## Parkeren

parkeerplaatsen schrappen aan één kant van de Sint-Antoniusslei, tot aan de Carolinalei

## Fietsinfrastructuur

- fietsstraat in de schoolomgeving (Annadreef en Jacobuslei)
- fietsstraat of schoolstraat in de Zwemdoklei (deelnemers aan deze werktafel kwamen niet tot een consensus over hun voorkeur)

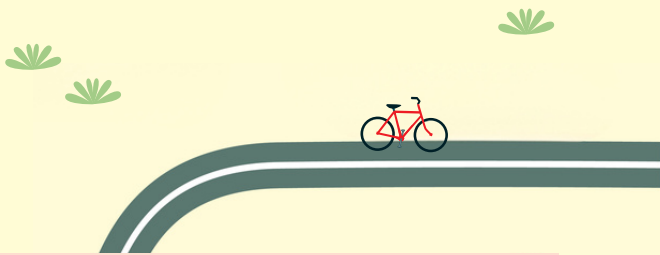
## Veiligheid zwakke weggebruikers

- zebrapad op het kruispunt Molenweg x Annadreef



### **Wat is een rijbaankussen? En een fietssuggestiestrook?**

Voor een verduidelijking van de terminologie, raadpleeg de verklarende woordenlijst aan het einde van deze brochure.



# Oplossingen werktafel 2

## Snelheidsremmende maatregelen

- één mobiliteitskamer ten noorden van Lage Kaart, met Lage Kaart en de Kapelsesteenweg als grenzen
- zone 30 op drukke fietsassen, in schoolomgevingen en op populaire schoolroutes
- overdreven snelheid aanpakken buiten de zone 30
- vraag om gesprek met gemeente Kapellen

## Sluipverkeer

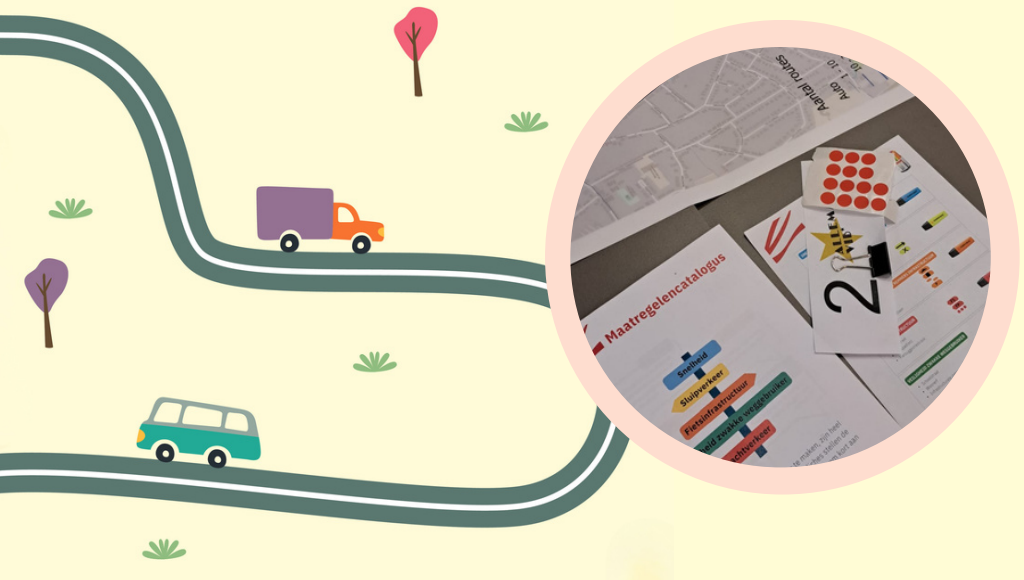
knippen van de Zwemdoklei, met behulp van modale filter

## Fietsinfrastructuur

- fietsstraten enkel op strategisch gekozen locaties met weinig auto's en veel fietsers, bijvoorbeeld in schoolomgevingen en in de Zwemdoklei
- heraanleggen van het fietspad langs de Lage Kaart

## Veiligheid zwakke weggebruikers

veilige oversteekplaats voor fietsers en voetgangers in de Sparrenlaan, aan het kruispunt met de Castel Del Vinolei



# Oplossingen werktafel 3

## Snelheidsremmende maatregelen

- één mobiliteitskamer met zone 30 tussen Kapelsesteenweg, Lage Kaart en de gemeentegrens
- asverschuivingen in de Henrilei

## Sluipverkeer

- éénrichtingsverkeer in de Rochuslei, Floris Verbraekenlei (van Kapelsesteenweg richting Boskapellei), Boskapellei (van Floris Verbraekenlei richting Kapelsesteenweg) en Gezondheidslei (van Sint-Antoniuslei richting Kapelsesteenweg)
- knippen van de Vredelei aan de Kapelsesteenweg en de Carolinalei

## Parkeren

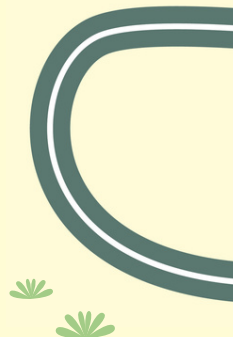
parking aanpassen aan de ingang van het bos tegenover de Elisalei

## Fietsinfrastructuur

fietsuggestiestroken in de Elisalei

## Veiligheid zwakke weggebruikers

- veilige oversteekplaats voor fietsers in de Elisalei en Boskapellei
- zebra's voor voetgangers op het kruispunt Henrilei x Castel del Vinolei, op het kruispunt Fabrieksstraat x Elisalei en in de bocht Sparrenlaan x Fabriekstraat



# Oplossingen werktafel 4

## Snelheidsremmende maatregelen

- één mobiliteitskamer tussen Lage Kaart, Baillet Latourlei, Frilinglei en Kapelsesteenweg
- zone 30 in de Frilinglei, met daarnaast ook de vraag naar een oplossing voor de geluidsoverlast in die straat
- geen voorstander van rijbaankussens omwille van geluidsoverlast
- wegversmalligen, bijvoorbeeld met behulp van plantenbakken, in de Alfredlei en de Hoge Weg
- focus op handhaving en sensibilisering

## Fietsinfrastructuur

- éénrichtingstraat voor fietsers in de Caterslei
- verbreden van het fietspad in de Baillet Latourlei

## Veiligheid zwakke weggebruikers

- vierkant groen op het kruispunt Lage Kaart x Baillet Latourlei
- betere afstemming van verkeerslichten voor vlottere doorstroming (bijvoorbeeld op de Kapelsesteenweg)





# Wat is een...



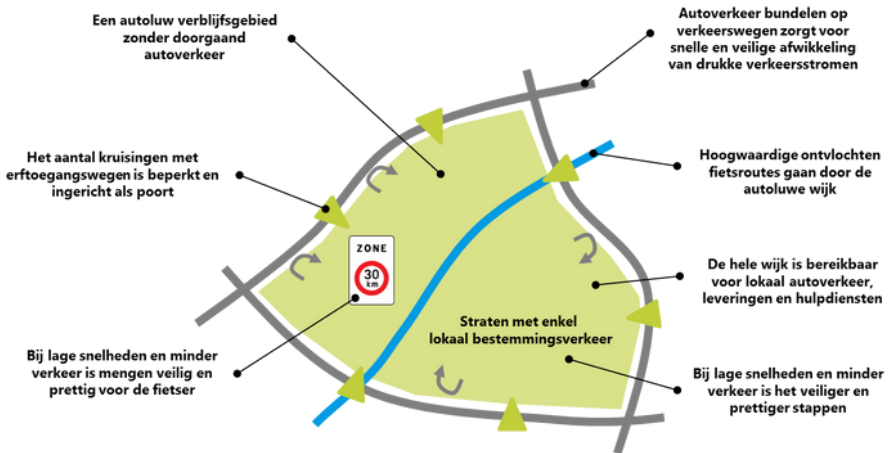
De vier werktafels bedachten heel wat mogelijke maatregelen voor de wijk Mariaburg: van mobiliteitskamers tot vierkant groen.

Maar wat betekenen die begrippen eigenlijk? Wij helpen je op weg!

## Mobiliteitskamer

Een afgebakend gebied met binnenin autoluwe straten en rondom wegen voor doorgaand verkeer. Binnenin de kamer zijn auto's te gast. Zone 30 is er vaak de norm. Doorgaand verkeer wordt ontmoedigd, zodat auto's niet dwars door de kamer rijden maar op wegen buiten de kamer blijven.

Hieronder een schematische voorstelling van zo'n mobiliteitskamer.



## Asverschuiving

Bij een asverschuiving loopt de as van de weg niet meer rechtdoor maar verspringt deze naar links of rechts. Daardoor vertraagt het verkeer. Een asverschuiving maak je met paaltjes, bloembakken of door parkeerplaatsen op een weg eerst langs links en dan langs rechts te plaatsen.

## Rijbaankussen

Een soort verkeersdrempel die auto's afremt. Daardoor verlaagt de snelheid van het verkeer.

Fietsers ondervinden weinig hinder van zo'n rijbaankussen: zij kunnen er langs fietsen.



RIJBAANKUSSEN

## Vierkant groen

Bij vierkant groen krijgen voetgangers en fietsers in alle richtingen tegelijk groen. Auto's mogen op dat moment niet op het kruispunt. Zo wordt de kans op conflicten kleiner.



VIERTANT  
GROEN



## Modale filter

Een modale filter deelt een straat op in twee delen. Paaltjes of bloembakken op de rijbaan zorgen ervoor dat auto's niet meer van het ene deel naar het andere deel kunnen rijden.

Alle bestemmingen in de straat blijven bereikbaar voor auto's. Fietsers en voetgangers kunnen gewoon door de filter. Het doel? Minder doorgaand autoverkeer en meer leefbaarheid in de straat.



Telraam

*Wil jij een beter beeld krijgen van de verkeersstromen in jouw straat? **Meld je aan voor een Telraam!** Die unieke sensor telt automatisch het verkeer in jouw straat: van voetgangers tot vrachtwagens.*

*Meer info? Surf naar [www.brasschaat.bel/mobiliteit/mobiliteitsplan/telraam](http://www.brasschaat.bel/mobiliteit/mobiliteitsplan/telraam) of scan de QR-code.*





# Losse eindjes

Mobiliteit is wikken en wegen... Maatregelen die voor iedereen perfect zijn, bestaan niet. Daarom proberen we altijd het algemene belang voorop te stellen en elke maatregel grondig onder de loep te nemen.

Voor Marienburg denken we nog verder na over volgende maatregelen:

- De werktafels tekenden de mobiliteitskamer op een gelijkaardige manier in. Die indeling onderzoeken we verder.
- Een grote zone 30, een snelheidsbeperking in specifieke straten, of helemaal geen zone 30? Hoe we de snelheid het best verlagen, bekijken we nog.
- Deelnemers zien ook asverschuivingen en wegversmallingen als mogelijke manieren om de snelheid te verlagen. We onderzoeken welke snelheidsremmende maatregelen het meest geschikt zijn en we bekijken op welke locaties we ze kunnen doorvoeren.
- De werktafels stelden een aantal circulatiemaatregelen voor, zoals éénrichtingstraten en knips. We bekijken welke van die maatregelen haalbaar zijn.



# Sensibilisering



We kunnen als gemeentebestuur heel wat maatregelen nemen, maar alles start bij het gedrag van mensen. Daarom zetten we ook sterk in op sensibilisering.

*Allemaal VIB (Verkeersveilig In Brasschaat of Very Important Brasschatenaar) brengt alles wat binnen Brasschaat raakvlak heeft met verkeersveiligheid op een originele manier onder de aandacht. Het maakt bewust, belooft, moedigt duurzaam verplaatsingsgedrag aan, frist verkeersregels op, organiseert fietscontroles ...*



# Volgende stappen



In een volgende workshop gaan we van vier werktafels naar één wijkplan voor Mariaburg. Ook dat gebeurt samen met de buurtbewoners.

Van elke werktafel nemen enkele deelnemers deel aan die volgende workshop. We selecteren de deelnemers op basis van hun straat, leeftijd en geslacht. Deze mix is belangrijk om tot een objectief wijkplan te komen. Een gepensioneerde uit de ene straat heeft namelijk een andere mobiliteitsbehoefte dan een gezin in een naburige straat.

Geselecteerde deelnemers verwittigen we tijdig via mail.

Naast enkele bewoners nemen ook mobiliteitsexperten, de gemeente en de politie opnieuw deel aan de workshop. Afhankelijk van het onderwerp zijn ook andere partners welkom. Denk daarbij aan lokale scholen of handelaars. Ons doel? Brasschaat versterken als fantastische plek om te wonen, te leven en te werken.

## Heb je nog een vraag?

Stel ze via [www.brasschaat.be/meldingen-mobiliteit-en-parkeren](http://www.brasschaat.be/meldingen-mobiliteit-en-parkeren) of volg het verder traject via [www.brasschaat.be/wijk-mariaburg](http://www.brasschaat.be/wijk-mariaburg).