



# HOFFELIJK VOOR JE TUIN

---

KIES VOOR EEN  
DUURZAAM WOONPARKGEBIED



## De deputatie van de provincie Antwerpen

### Voorzitter

Cathy Berx, gouverneur

### Leden

Luk Lemmens  
Kathleen Helsen  
Jan De Haes  
Ludwig Caluwé

### Provinciegriffier

Danny Toelen

In het noorden van de provincie Antwerpen vind je een groene gordel van **zes gemeenten**: Brasschaat, Brecht, Kapellen, Schilde, Schoten en Zoersel. Ze zijn onmiskenbaar **met elkaar verbonden** door hun rijke geschiedenis, hechte bewonersgemeenschap en omringende natuur.

Hoewel de stad vlakbij ligt, is de drukte veraf. Toch valt er altijd iets te beleven in de **bossen, heiden en parken** van 'de groene zes'. Om de leefbaarheid van deze bosrijke omgeving te verzekeren, werken we aan een gedeelde visie rond wonen, werken en ontspannen in dit gebied.

Deze brochure belicht **de aanwezigheid en het belang van woonparken** voor 'de groene zes'. Samen met jou willen we dit groene karakter bewaren en versterken. Zodat bewoners én bezoekers nog generaties lang van deze uitzonderlijke woonomgeving kunnen genieten.

Op naar **een unieke toekomst**? U bent mee aan zet. Want 'de groene zes', dat is een heerlijke plek om thuis te komen.



namens de deputatie,

Gedeputeerde Luc Iemmens

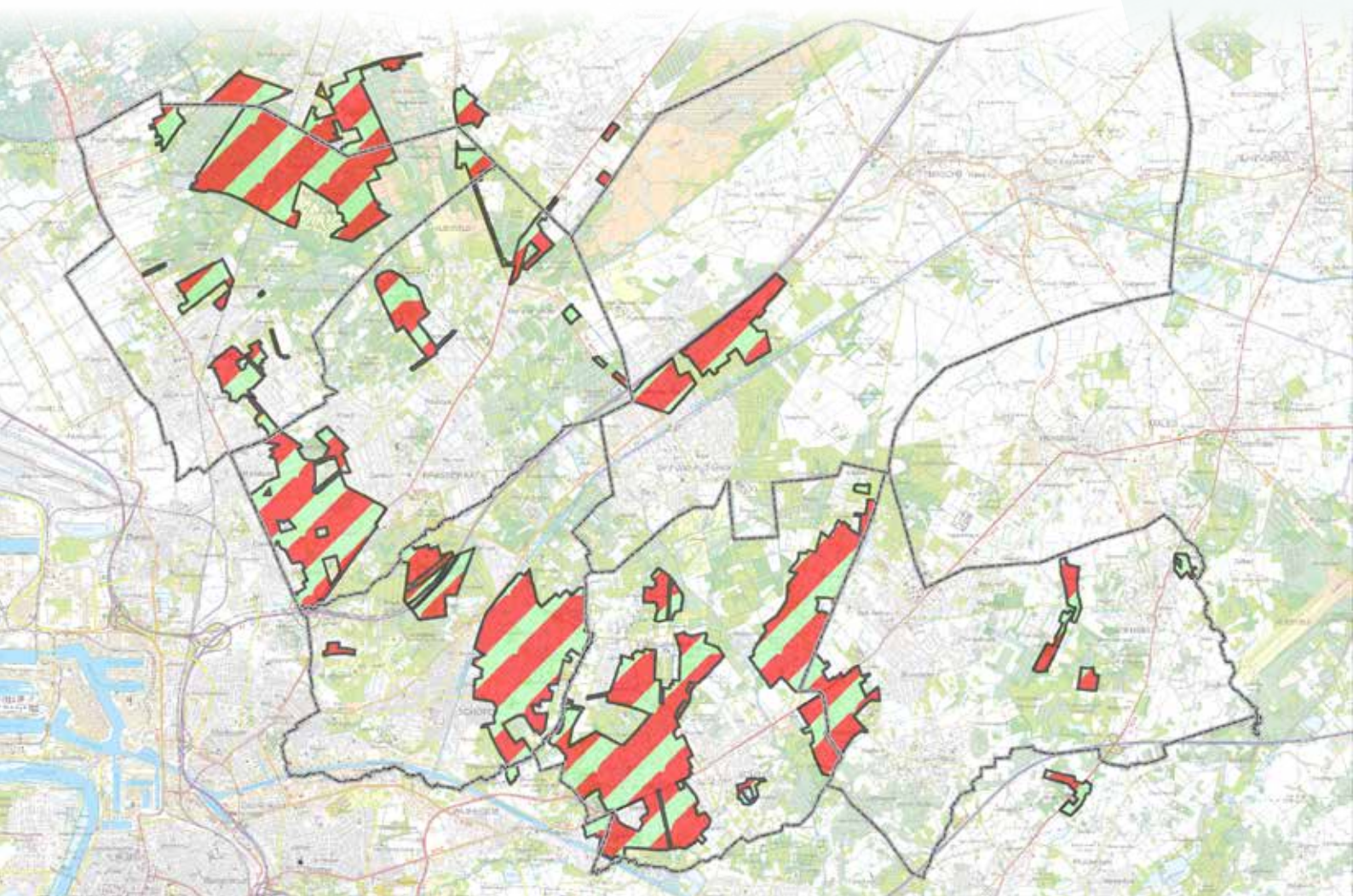
Dat je in een uniek gebied woont, hoeven we je niet meer te vertellen. De levenskwaliteit is hier bijzonder. Met parken en bossen naast de deur en uitzonderlijke fauna en flora waar je ook kijkt.

Maar wat betekent dat nu precies, wonen in dit parklandschap?

Deze groene long is van onschatbare waarde. Waarom? Ze draagt op een positieve manier bij tot jouw gezondheid en geluksgevoel. En een huis in een groene omgeving? Dat is ook economisch gezien interessant. Bovendien geeft deze bosrijke buurt de biodiversiteit én het klimaat dat welkome duwtje in de rug.

Laten we dat groene karakter behouden. En laten we vooral dit historische bosgebied koesteren. Voor jou, maar ook voor je kinderen en kleinkinderen.

In deze brochure vind je antwoorden op al je vragen over leven in woonparkgebied. Met concrete informatie over onder meer natuurvriendelijke tuinen en eventuele noodzakelijke vergunningen. En inspirerende voorbeelden en verhalen uit het dagelijkse leven. Zodat jij – letterlijk – door de bomen het bos weer ziet.



## HOOFDSTUK 1

---

# WONEN IN HET GROEN

## 1.1. Een woonpark, wat is dat?

### ... in woorden

Een woonpark is een residentiële zone binnen een bosrijk gebied. Met een grote oppervlakte aan groene ruimte en een beperkt aantal woningen.

Woon jij in zo'n gebied? Dan weet je vast al dat je er volop geniet van het groen en de rust. Je hoort er geen verkeer dat af- en aanrijdt naar winkels, sportclubs en restaurants. Wel fluitende vogels, wuivende bomen en kwakende kikkers.

### ... in cijfers

Een woonpark is een juridische term en betekent:

- grote percelen;
- maximaal 2 bouwlagen;
- 90% hoogstammig groen op niet-bebouwde delen;
- maximaal 10% open ruimte: grasvelden, speelruimte, sportvelden, ...

### ... in beeld

Op de kaart hiernaast zie je voor elke gemeente in 'de groene zes' welke zones zijn aangeduid als 'woonpark'. Herken jij jouw buurt?

# LEVEN IN EEN WOONPARK, DAT IS BEST BIJZONDER



## 2.1. Van groen word je beter

Wakker worden met het gefluit van vogels. De gordijnen openzwieren en begroet worden door een groene oase. De frisse buitenlucht diep inademen tijdens een sessie ochtendyoga in je tuin ...

Een mens zou van minder **gelukkig** worden. Onderzoek bevestigt dat groen en bomen positief zijn voor je gemoed. Wie in een groene omgeving woont, beoordeelt zijn levenskwaliteit positiever en geeft zichzelf een hogere gezondheidsscore. Meer nog: zelfs een groen perkje of een enkele boom in de straat heeft al een effect.

Als mensen zich beter *voelen* in een groene omgeving, is het dan ook geen wonder dat ze er *graag wonen*. En dus met plezier **investeren in dat privilege**.

Nederlandse onderzoekers toonden aan dat **de waarde van een woning stijgt** als er een mooie boom in de omgeving staat:

- met **10 tot 15 procent** voor een bestaande woning;
- met **20 procent** voor een nieuwe woning.

Is er een park of openbaar groen aanwezig? Dan stijgen

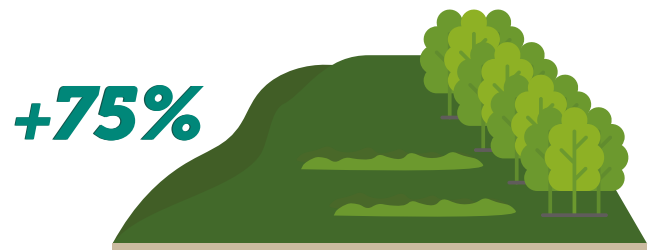
- huisprijzen **5 tot 15 procent**;
- grondprijzen tot **75 procent**.

Koester dat groen om je heen. Want het is goed voor jou én je portemonnee. Dat betekent ook: niet

*Waarde van woning als er een mooie boom in de omgeving staat*



*Is er een park of openbaar groen aanwezig?  
Dan stijgen huisprijzen 5 tot 15 procent;  
grondprijzen tot 75 procent.*



ondoordacht bomen kappen. Want als niet alleen jij, maar ook je burens dat doen zonder aandacht voor de groene omgeving, doe je misschien onbewust **afbreuk aan de waarde en het imago** ervan.



## 2.2. Leid de natuur niet om de tuin

Niet alleen voor jou is een groene omgeving belangrijk. Ook **de lokale fauna en flora** hebben hier hun thuis. Voor hen vormen de woonparken een waardevolle **ecologische verbindingszone** of **groene corridor**. Verstoor je de natuur op jouw domein te veel? Dan bestaat de kans dat op sommige plekken de populatie van een bepaalde dier- of plantensoort geïsoleerd raakt en uitsterft.

Net daarom is het goed om de bestaande groenstructuren te behouden en versterken.

### **Groene corridors, van levensbelang**

Groene corridors zorgen ervoor dat planten en dieren zich gemakkelijk voortbewegen tussen verschillende leefomgevingen. Binnen het woonparkgebied speelt ook jouw terrein daarin een belangrijke rol. Want **hoe meer aaneengesloten groen, hoe groter de kans dat soorten overleven**. Voor een kleinere vleermuissoort vormt een open strook van 40 meter al een onoverbrugbaar probleem. Voor reeën zijn hekken en hagen dan weer een hindernis.

Een **mix van verschillende leefgebieden** is daarbij van tel: zo huppelen sprinkhanen liever in het grasland, terwijl woelmuizen liever in het bos wroeten. En voor vissen en amfibieën zijn beekjes en vijvers dan weer het spelterrein.

Het behoud van groen in je tuin draait dus zeker niet om bomen alleen, maar om het bewaren (en herstellen) van een **ecologisch evenwicht en de biodiversiteit**. Door op bepaalde plaatsen de natuur ongemoeid haar gang te laten gaan.

Zo heeft bijvoorbeeld **dood hout** een ecologische meerwaarde als biotoop en voedingsbron voor een heleboel insecten, schimmels en andere micro-organismen. Haal je het weg, dan verniel je misschien een hele populatie. Hetzelfde geldt voor dode bladeren, mossen en wat jij misschien als onkruid 'wegharkt'.

### **Zet je ligzetel op je dak**

Door een **verhard terras of hekwerk** aan te leggen, kun je een groene corridor al onderbreken. Vraag je dus eerst even af of er geen andere oplossing is. Voor zonneklopers: een dakterras, bijvoorbeeld. Of waarom niet samen met je buurman één grote tuin delen? Inspiratie vind je in hoofdstuk 4.

## 2.3. Je buur, het bos

Je woont in een bosrijk gebied. Maar wat is dat nu precies, een bos? Wel, dat is een plek waar dieren, planten en bomen het voor het zeggen hebben. En waar jij te gast bent – al joggend, wandelend (met de hond) of zelfs te paard. Maar hoe zit het *officieel*? Het bos- en natuurdecreet formuleert de volgende definitie:

*“Bossen zijn grondoppervlakten waarvan de **bomen** en de **houtachtige struikvegetaties** het allerbelangrijkste bestanddeel uitmaken, waartoe een **eigen fauna en flora** behoren en die **één of meer functies** vervullen.”*

Omdat die uitleg voor interpretatie vatbaar is, hanteert het Vlaamse Agentschap voor Natuur en Bos (ANB) nog extra richtlijnen, onder meer over de grootte van een bos. Een van die regels stelt dat elke strook bomen die zowel in de lengte als in de breedte **10 meter en 3 bomenrijen dik** is, als bos wordt beschouwd.

### Zie het bos door de bomen

Een bos is meer dan bomen alleen: ook heel wat **dieren en planten** hebben het bos als thuis. En vergeet de **schimmels en bacteriën** niet: ook zij spelen een cruciale rol. Zo helpen ze bij de afbraak van planten en bladeren, die dan weer dienen om de bodem te voeden. Net als een grote supermarkt, bestaat een bos uit verschillende afdelingen: de vier **boslagen**.

- In de **boomlaag (1)** torenen bomen hoger dan 8 meter boven de rest uit. Hier laat het bladerdek het meeste licht door en barst het van leven. Vogels – van vinken tot Vlaamse

gaaien – bouwen hier hun nesten. En eekhoortjes dartelen tussen de takken ... of verschansen zich in een oud spechtenhol.

- De **struiklaag (2)** herbergt alle planten die tussen 1,35 en 8 meter hoog zijn. Vooral aan de rand van het bos verdringen ze zich om een plekje. Want om te groeien, hebben ze voldoende licht nodig. Wie op zijn tippen sluipt, spot tussen het struikgewas misschien wel een ree of hert.
- De **kruidlaag (3)** bereikt maximaal 1,35 meter hoogte. Tot dit gedeelte van het bos dringt weinig licht door. Wat er groeit, heeft zich aangepast aan de schaduw. Varens, die zich prima lenen tot een spel verstoppertje met je kroost. Of bosbessen, waarvan je in de zomer de vruchten plukt voor een potje zelfgemaakte confituur.
- De **mos- of strooisellaag (4)** houdt het laag bij de grond. De zuurstof uit de lucht verteert de bladeren op de bodem tot humus die de grond vruchtbaar maakt. De bosmier zwaait hier de plak: zij houdt de insectenpopulatie in toom en laat de spierballen rollen – mieren verslepen gemakkelijk materiaal dat tot wel vierhonderd keer zwaarder is dan zichzelf. Ze wijzen bovendien op een gezonde bodem.





## 2.4. Ga voor frisgroene longen

Als bewoner van de groene rand rond Antwerpen maak je vast wel eens een uitstapje naar de stad. Dankzij de ideale ligging van jouw gemeente is die lekker dichtbij. Fijn! Maar dan merk je ook het verschil als je 's avonds weer thuiskomt in je groene paradijsje. En je longen opnieuw vult met **heerlijke, frisse boslucht**.

Louter perceptie? Of is de lucht echt verser onder de bomen? Toch wel. We leggen je uit waarom.

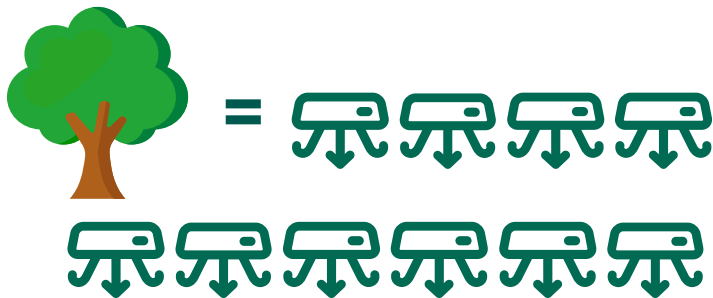
### Opslagvat voor CO<sub>2</sub>

Even de haard aansteken of een ritje met de auto: comfort heeft zijn prijs. Want beide handelingen zorgen voor een verhoogde uitstoot van CO<sub>2</sub> en fijn stof in onze atmosfeer. En dit broeikasgas werkt de opwarming van de aarde mee in de hand.

Bomen redden het klimaat. Want zij zijn een heus opslagvat voor CO<sub>2</sub>. Dat gas zetten ze via fotosynthese – herinner je je lagereschooljaren – gewoon weer om in zuurstof. Voor ons dus levensnoodzakelijk.

### Vangnet voor fijn stof

Bomen filteren ook fijn stof en andere schadelijke gassen uit de lucht, zoals ozon, stikstofoxiden en ammoniak. Dat is nodig, want door de uitstoot van verwarming, bedrijfsactiviteiten en het drukke verkeer is de lucht behoorlijk onzuiver.



Een volwassen boom heeft het verkoelende effect van 10 airco's.

Die vieze deeltjes blijven **kleven aan de bladeren en schors** van de bomen. Regent het? Dan spoelt alles naar de bodem. Zo komt het **niet in je longen** terecht. Op bomen wordt trouwens twee tot zestien keer meer stof afgezet dan op struiken of planten. Haal dus maar opgelucht adem.

### Verkoeling tegen hittestress

Signaleert het KMI een hittegolf? Dan beschik jij gelukkig over een gigantisch aircosysteem. Want terwijl ze in de stad puffen en zweten, zoek jij een koel plekje op onder het bladerdak. Een boom creëert een **microklimaat**: het weer is hier net iets anders dan in de rest van de omgeving.

Bomen temperen temperatuurextremen en wind. Hun trucje? Ze verdampen water, dat de warmte uit de omringende lucht opneemt. Wist je dat het **verschil in temperatuur** tussen de schaduw van een boom en de volle zon **soms tot 15°C** bedraagt?

Fris briesje erbij? Ook daarvoor zorgen de bomen. Door de temperatuurverschillen die ze veroorzaken, brengen ze de luchtcirculatie op gang. Lekker!

### Speel het spel volgens de regels

Soms is het **nodig om een boom te rooien**. Bijvoorbeeld als die beschadigd of ziek is. Of een veiligheidsrisico vormt. Daarvoor gelden wel strikte regels. Meer over wat mag en niet mag en waar je moet zijn voor vergunningen, lees je in hoofdstuk 5.

## WEETJES

### Eens een bos, altijd een bos

Volgens de definitie van het Agentschap voor Natuur en Bos, blijft een kaalvlakte die ooit met bos bedekt was, tot het bos behoren.

### Kerstbomen groeien niet in het bos

Een aanplanting met naaldbomen die gemiddeld kleiner zijn dan 4 meter en die bedoeld zijn voor de verkoop als kerstboom, noemen we geen bos.

### In het bos pluk je geen appels of peren

Spot je rijen vol fruitbomen met smakelijke vruchten? Spreek dan niet van een bos, maar van een boomgaard.

### Zonnecrème + boom = optimaal beschermd

Dat uv-straling erg schadelijk is voor je huid, wist je al. Dus smeer je elke zomer lustig crème met een zonnefactor. Maar wist je ook dat een boom een 'beschermingsfactor' heeft van zes tot tien?

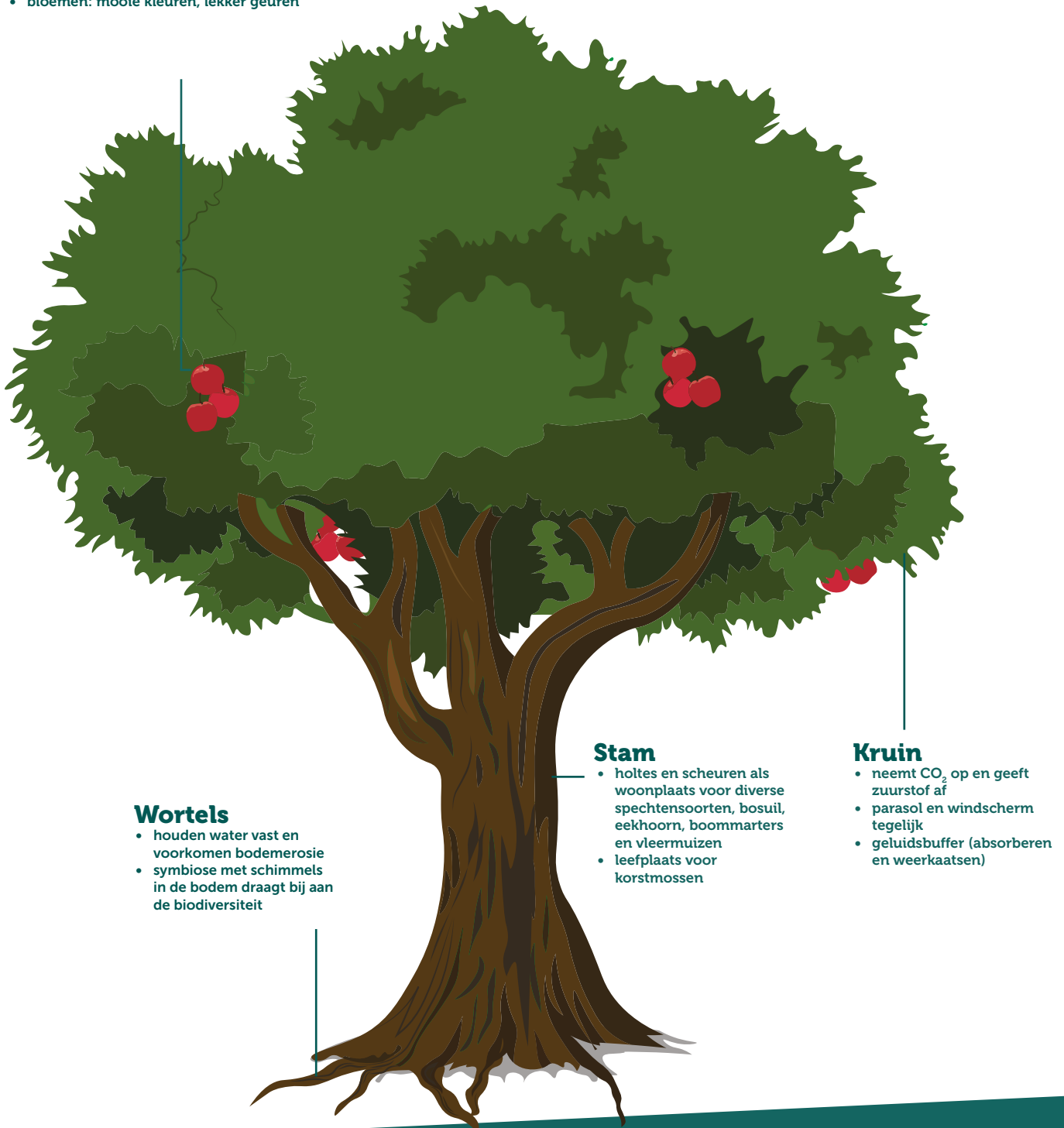
Dat wil zeggen dat het niveau van de schadelijke uv-straling in de schaduw van een boom kan dalen tot een tiende van de straling in de volle zon.



# Een boom in je tuin? Een hele belevenis !

## Vruchten, bessen, noten, bladeren, bloemen

- voedselbron
- meststof: afgevalen bladeren composteren, ze vormen voedsel voor andere planten
- bloemen: mooie kleuren, lekker geuren





## HOOFDSTUK 3

---

# VIJF UITDAGINGEN VOOR HET PARKLANDSCHAP

De waarde van het parklandschap is overduidelijk. Dus moeten we ook de uitdagingen benoemen. Want hoe meer iedereen zich daarvan bewust is, hoe meer we samen kunnen bijdragen om dit mooie gebied in zijn waarde te laten.

### 1. Groen karakter

Dat opvallende groene karakter? Die plekjes met die prachtige bomen en dat mooie struikgewas? Laten we dat groene netwerk behouden, en waar mogelijk, een flinke duw in de rug geven. Zodat **fauna en flora** er weer helemaal opleven.

Denk je eraan om bomen te kappen? Bekijk het volledige plaatje. Want naast de biologische waarde komt deze groene long ook de woonkwaliteit ten goede. Hoe je het ook draait of keert: wonen midden in het groen bepaalt mee de waarde van jouw huis.

### 2. Unieke beleving

Een tuin met wat gras en een minimum aan bomen ... Het kan ook anders. Er mag best wat **diversiteit** zijn. De historisch rijke natuur van deze uitzonderlijke omgeving, dat is iets om trots op te zijn. En als inwoner ben jij de geknipte ambassadeur om die fierheid uit te dragen. We dagen je uit om het beste uit je tuin te halen. Hoeveel soorten laat jij groeien en bloeien?

### 3. Collectieve groene ruimte

Aan groen **voorlopig geen gebrek** in het parklandschap. Maar voor dat groen belanden we vaak op ons privéplekje. Een collectieve groene ruimte, dat is pas een aanwinst! Dat hoeft niet per se in een park te zijn: waarom bijvoorbeeld niet samentuinen met je burens?

#### 4. Makkelijk te onderhouden groen

Veel bomen en lage vegetatie verdwijnen in het parklandschap. Dat betekent meer ruimte om zelf te onderhouden. Want een piekfijn gazon is een stuk **arbeidsintensiever** dan een lekker wild grasland. Laat de natuur dus maar wat meer voor jou werken. En geniet na een drukke werkweek van de weelderigheid. Met een boekje onder de heerlijke schaduw van een boom, bijvoorbeeld.

#### 5. Woningen voor elke generatie

Prachtige huizen, daar in het parklandschap. Nog beter zou zijn dat we deze huizen aanpassen aan de actuele woonbehoeften. Met meer oog voor energie-efficiëntie en duurzaamheid. Denk aan zonnepanelen of een waterpomp. Zodat ook onze kinderen en kleinkinderen hun hart verliezen aan deze unieke plek.



## HOOFSTUK 4

# BEWONERS AAN ZET

Je woont in het groen. En je woont daar goed. Want de natuur biedt je een meerwaarde op veel niveaus. Van een hogere woningwaarde tot verkoeling in de zomer.

Nu is het aan jou. Want hoe jij jouw stukje natuur invult, is van cruciaal belang voor het behoud van het boskarakter. Dit is geen juridisch document, maar in dit hoofdstuk vind je de officiële regelgeving. Naast praktische tips en bijzondere verhalen van bewoners als inspiratie.

## 4.1. Het Gewestplan: de officiële regels

Allereerst is het belangrijk om te weten hoe het nu officieel zit. Wat kan, en wat doe je beter niet in woonparkgebied? Het Gewestplan schrijft het volgende voor, maar ga voor de zekerheid wel bij je gemeente langs om te checken of er geen specifieke regelgeving is voor jouw wijk of park.

- Je **kaveloppervlakte** bedraagt normaal niet meer dan **1000 à 2000 m<sup>2</sup>**.
- Daarbinnen neemt de **bebouwbare oppervlakte maximaal 250 m<sup>2</sup>** in beslag. Afzonderlijke gebouwen (een tuinhuis, *poolhouse* of berghok bijvoorbeeld) horen daar ook bij.
- **10 procent** van de perceeloppervlakte is jouw **intensieve zone (tuin)**: daar leg je

bijvoorbeeld je gazon aan of creëer je speelruimte.

- De rest van het **niet-bebouwbare gedeelte** moet bestaan uit hoogstammig groen, **grote bomen die oud en groot mogen worden**. Daarvoor gelden twee regels:
  - Je houdt het bestaande hoogstammige groen in ere.
  - Je legt het hoogstammige groen aan alle kanten van je perceel aan (toegangen uitgezonderd).
- Je huis bestaat ten hoogste uit **twee bouwlagen**.
- Je perceel grenst aan een **voldoende uitgeruste weg** (verhard met elektriciteitsnet).

Een voorbeeld maakt het nog duidelijker.

Stel dat jouw terrein een oppervlakte heeft van 1500 m<sup>2</sup>, dan beschik je over een intensieve tuinzone van 150 m<sup>2</sup>. Stel dat je 250 m<sup>2</sup> bewoonbare oppervlakte hebt, dan houd je nog 1100 m<sup>2</sup> over. Dat is jouw eigen **privébos** (hoewel het je natuurlijk vrijstaat om het ook open te stellen voor je burens).

Ben je een nieuwe bewoner of heb je plannen om je huidige stukje groen anders in te richten? Dan raden we je aan om eerst een goed, beheersbaar **'groenplan'** uit te werken.

- **Stap 1:** Ga na bij de bevoegde dienst van de gemeente wat de voorwaarden zijn. Haal **juiste experts** in huis. Ga op zoek naar tuinarchitecten, boomverzorgers en aannemers die vertrouwd zijn met de noden van het woonparkgebied en met oog voor de natuur.
- **Stap 2:** Ga met iedereen samenzitten en maak een **inventaris** op. Hoe ziet het terrein er nu uit? Waar wil je heen? Hoe organiseer je het? Betrek de Bosgroep of het Regionaal Landschap erbij. Zo ben je zeker van neutraal advies.
- **Stap 3:** Maak een goed, **uitvoerbaar plan** op. Zowel een onderhoudsplan voor je intensieve tuinzone als een bosbeheerplan voor je boszone.



## GETUIGENIS

---

# Een ecologische tuin: met dank aan het natuurbeheerplan

*Interview met Raf Lambrecht*

### “Dankzij het natuurbeheerplan heb ik minder werk in mijn tuin”

**Industrieel Raf Lambrecht is verknocht aan Brasschaat. Lang geleden verliet hij even zijn geboortedorp, maar intussen is hij al twintig jaar terug. Zijn tuin? Die evolueerde mee.**

De tuin van Raf Lambrecht telt ongeveer 2 hectare. Vroeger was er een groot gazon, omgeven door exoten als cipressen en Amerikaanse vogelkers. De huidige tuin? Een beperkt gazon, bloemrijk grasland, natuurlijke bosrandvegetatie, bosbodemvegetatie en een gemengd bos met zomereik.

#### **Natuurgetrouw beeld**

“Ik heb voor mijn tuin een natuurbeheerplan laten opmaken”, zegt Raf. “Dat is een officieel goedgekeurd meerjarenplan om de bestaande situatie om te vormen naar het gewenste beeld en de gepaste natuurwaarde. Waarom ik dat deed? Eigenlijk vooral omdat een tuin van deze omvang te veel onderhoud vraagt en dus een groot budget eist. Nu doe ik zoveel mogelijk zelf in de tuin, en hoop ik op langere termijn een natuurgetrouwer beeld te bekomen.”

*“Voor een ecologische tuin is geduld nodig, maar het is de moeite waard.”*

#### **Geduld met de natuur**

Raf is tevreden met de ingeslagen weg. Maar hij beseft ook dat er veel geduld nodig is. Planten, grassen, struiken en bomen nemen de tijd om hun ding te doen. “De natuur volgt haar eigen ritme. Dat moet je aanvaarden. Minder onderhoud is toch een pluspunt. Ook al beseft ik dat ik nog niet over voldoende kennis beschik om alles zelf te beslissen. Op tijd en stond vragen stellen is noodzakelijk. Dat neem ik er graag bij. Zo blijf ik genieten van wandelingen en ontdekkingen in de verschillende zones van mijn tuin.”







## 4.2. Een hedendaagse blik op je tuin

Wat betekent een tuin voor jou? Misschien vind je dat die aan bepaalde voorschriften moet voldoen. Een gazonnetje, frisgroen, tot in de puntjes verzorgd. Wist je dat het gazon zoals wij het kennen ooit ontstond als **statussymbool** voor de Franse en Engelse aristocratie? Met een gazon gaf je aan dat je zo rijk was dat je je land niet nodig had voor landbouwdoeleinden. En dat je je gerust wat onderhoudspersoneel kon veroorloven.

Hoe onze tuinen eruitzien is veelal **historisch en cultureel** gegroeid. Vaak gaat het om gewoontes, ideaalbeelden en zelfs modetrends – denk aan sierstruiken in diervormen, of een Japanse rotstuin.

Maar gewoontes veranderen. Je gazon als statussymbool? Er is zoveel méér mogelijk. Kijk vandaag eens anders naar je

tuin. Start met een stukje waar jij volledig je ding doet – je **intensieve tuin**. Hier zet jij in de zomer je barbecue naast je terras. Of leg je liever een zwembad aan? Dat kies je natuurlijk zelf!

En buiten dat 'intensieve stuk'? Daar hanteer je het **bosmodel**, waarbij grasland prachtig overgaat in struikgewas en bomen. Waar de seizoenen je tuin telkens in een ander, even idyllisch schilderij veranderen. Een snoepkast met bosbessen en beukenootjes. Een plek om kleurrijke vlinders en misschien zelfs schichtige reeën te spotten.

In het parklandschap zijn dit de tuinen van nu en van de toekomst.



## GETUIGENIS

# Je tuin door kinderoogen

Interview met Noor (11) en Nieke (9)

**“In onze tuin valt altijd wel iets nieuws te ontdekken”**

**Zusjes Noor (11) en Nieke (9) wonen midden in woonparkgebied in Schilde. Hun ouders legden een natuurvriendelijke tuin aan. Helemaal naar de zin van de twee jonge dames.**

**Jouw mama en papa legden een tuin aan volgens het bosmodel. Wat is dat precies?**

**Noor en Nieke:** “Het gaat zo: waar geen bomen staan, planten wij jonge boompjes. Als er een tak afbreekt, laten we die liggen. De takken rotten en dan komen er mos en paddenstoelen, zoals elfenbankjes, tevoorschijn. Supermooi! Mijn papa maakt ook takkenwallen. Daarin komen dieren wonen, bijvoorbeeld egels.”

“De bladeren onder de bomen laten we liggen, dat is beter voor de wortels. Het gras in onze tuin mag ook blijven groeien, hier en daar maait papa er wel een weggetje door. Het gras errond? Dat wordt almaar hoger en hoger. Na een tijdje komen er plantjes en bloemen tevoorschijn.”

*“Onze poort staat altijd open, zodat de dieren binnen kunnen.”*

“We hebben veel licht, maar ook veel bomen, struiken en planten. Die mogen vrij groeien, snoeien doen we zelden. Onze poort staat altijd open, zodat de dieren binnen kunnen. Er zijn veel kleuren in onze tuin: groen- en bruintinten met hier en daar wat wit, paars, geel, rood. Mooi, hoor.”

**Wat vind je het leukste aan je tuin?**

**Noor:** “Dat er veel natuur is. We bouwen kampen en maken geheime plekken. Als we mooie wortels boven de grond vinden, maken we daar kabouterhuisjes in. Of we maken mannetjes van eikels, dennenappels, stokken en blaadjes die we vinden in de tuin. Soms zie ik nieuwe insecten die ik nog niet kende. Als het warm is, heb je schaduw van de bomen. En als het gesneeuwd heeft, blijft onze sneeuwman onder de bomen suuuperlang staan!”

“We maken mannetjes van eikels, dennenappels, stokken en blaadjes die we vinden in de tuin.

Soms zie ik nieuwe insecten die ik nog niet kende.”

**Welke planten en dieren spotte jij al in je tuin?**

**Noor:** Rhododendron, mos, klimop, paddenstoelen, den, spar, berk, beuk, en eik. Ik zie ook soms herten en konijnen. En de bosmuis natuurlijk.”

**Nieke:** *(vult aan)* ... krokus, klavertjes, madeliefjes, meiklokjes, ... Ree, Vlaamse gaai, roodborstje, vink, merel, ekster, kraai, specht, buizerd, uil, kat, vos, kip, eekhoorn, koolmeesje, boomklever, vlinder, lieveheersbeestje, bij, hommelmot, worm, mug, spin, pier, kikker, slak, naaktslak, hagedis, mol, rat, huismuis, meikever, ...

**Wat vind je bijzonder aan je tuin?**

**Noor:** “Op ons houten speelhuis groeit klimop. Aan het dak groeit die rond de goot, heel mooi. Toen we ons huisje verbouwden, bleef er wat grond liggen. Nu ligt er een glijbaan op en zijn er trapjes in ge-





maakt. De berg ziet er nu héél mooi uit, met heel veel planten, bloemen en grassoorten. Zonder dat wij daar iets voor hoefden te doen.”

**Ziet de tuin bij je vriendjes er anders uit?**

**Noor en Nieke:** “Ja. Er zijn minder bomen. Het gras is ook ordelijker, zonder bladeren en planten. Je ziet minder struiken, dus het is er opener, minder ingesloten. Er is meer steen en de tuin is omheind. Binnen is meer speelgoed dan buiten. Soms zijn er ook paadjes met steentjes, bij onze paadjes ligt er gewoon grond.”

**Ben je soms jaloers op hun tuin?**

**Noor:** “Nee. Er zijn geen klimbomen. Je ziet minder de natuur zelf. En er groeien geen speciale

planten, zoals bessenstruiken. Soms maken wij ook bessensoep, hè.”

**Wil je later zelf ook een ecologische tuin?**

**Noor:** “Ja. Ik wil zeker ook bomen, want die zuiveren de lucht. En liever geen hekken of steen.”

**Nieke:** “Ik wil veel natuur en ik wil er goed voor zorgen.”



BEWONERS AAN ZET



### 4.3. De logica van de natuur

De natuur volgt haar eigen logica en structuur. Laat je in het niet-intensieve gedeelte van jouw stuk groen de vegetatie in haar waarde? Dan krijg je in ons klimaat uiteindelijk een loofbos. Zélf als je vertrekt van een kale bodem. Vandaar de term bosmodel. Dat prachtige **vegetatieproces** in de natuur? Een onuitputtelijke **inspiratiebron** voor groenvormen in jouw tuin.

VEGETATIEPROCES	GROENVORM IN JOUW TUIN
Pioniersvegetatie: spontane plantengroei op kale bodems	Bloemenakker, moestuin
Graslandvegetatie: grassen en graslandplanten	Gazon, (bloemen)weide, bollen-grasland, zoneboder (planten uit grasland met hoogtepunt bloei in mei)
Ruigtevegetatie: hoog opschietende kruiden (brandnetels, kattenstaart, leverkruid)	Hoge zoneboder (ruigteplanten met hoogtepunt bloei in augustus), ruigteplanten
Bosvegetatie: struiken en bomen	Schaduwborder (kruidachtige planten), struikengordel, haag, heg, bosje, houtkant

Speel in op wat de natuur je geeft. Bijvoorbeeld door een boom te laten liggen na een storm. Die wordt na een tijdje vanzelf een insectenhotel en een voedingsbodem voor mossen en elfenbankjes.



### **Gebruik je fantasie**

In je tuin is er ook ruimte voor verbeelding. Met een paar ingrepen zet je de stap van een klassieke naar een meer ecologische tuin. Ga altijd na of je daarvoor een omgevingsvergunning moet aanvragen.

- Takkenwal: een levendige muur van takken. Je snoeihout krijgt meteen een plek, het is een leuke woonst voor dieren en je hebt een originele, natuurlijke omheining.
- Groenhuisje: een tuinhuis volgens het bosmodel met groendak.
- Een dakterras: je hebt de ruimte op je dak. Waarom er geen gebruik van maken?

### **En mijn omheining dan?**

Groene ideeën, goed en wel. Maar de omheining rond je huis, die hou je het liefst klassiek, mét degelijke draad.

Toch is er een uitstekend natuurlijk alternatief: de bramenstruik of inheemse hulst. Waarom dat de ideale omheining is? Het laat de dieren gemakkelijk door, zodat ook jij geniet van uitzonderlijke dieren in je achtertuin. Bang voor ongewenste gasten? Inbrekers zijn meer geneigd om hun slag te slaan in een domein dat helemaal omheind is. Want 'daar moet wel wat te rapen vallen'. Ze klauteren overigens makkelijker over een hek dan over een 'pijnlijke' bramenstruik.

Zet je toch een hek? Kies dan voor een landschappelijk verantwoord hek en laat onderaan om de 50 meter een opening van 35 bij 35 centimeter. Zo stuur je de dieren in je omgeving niet wandelen en kunnen ze gemakkelijk van domein naar domein. Je kunt kastanjepalen gebruiken en eventueel schapendraad. De kleur is veel natuurlijker en gaat op in de omgeving. Kleinere zoogdieren kunnen er bovendien goed doorheen.





## 4.4. Advies van experts

Je wilt samen met de andere bewoners mee voor een groene omgeving gaan? Maar weet niet hoe je dat het best aanpakt? Vraag gerust advies. Een plan van aanpak zet alle mogelijkheden netjes op een rij. Ook de gemeente geeft je graag informatie.

### Tuintips van boomverzorger David Bergen

**David Bergen is boomverzorger in het woonparkgebied. Zijn visie: iedereen volop laten genieten van het groen, met respect voor de natuur. Zo toverde hij al heel wat klassieke tuinen om tot ecologische varianten.**

1. **Beperk verharding**, gazon en scheevormen tot het minimum. Bij verhardingen die je niet frequent bewandelt, ontstaat onvermijdelijk spontane vegetatie. En dat geeft vaak een ongewenst beeld.
2. **Accepteer veranderingen** en laat je tuin evolueren. Als bomen en struiken groeien en de beplanting dichtter wordt, neemt de beschaduwde oppervlakte toe. En daar horen vaak andere plantensoorten bij dan wat er origineel stond.
3. **Zie opportuniteiten**: een molshoop is een kiembed voor eenjarigen, een dode boom of struik is een paleis voor insecten en een prima nestpaal voor spechten.
4. **De natuur is altijd netjes**. In het bos is het gras nooit 'te lang' of de haag 'niet geschoren'. Een plant die natuurlijk mag uitgroeien, ziet er altijd onderhouden uit.
5. **Hanteer het bosmodel**. Laat bladeren onder bomen en struiken lekker liggen. Dat is niet alleen beter voor de gezondheid van de plant. Het bespaart je ook een hoop werk, kosten en irritatie door bladblazers die de weekendrust verstoren.
6. **Gebruik inheemse planten**. Zij gedijen uitstekend in de plaatselijke omstandigheden (bodem, vocht en licht).
7. **Onkruid bestaat niet**. Alle planten hebben een functie in het ecologische web. Een gazon met madeliefjes en paardenbloemen is veel mooier én ecologisch waardevoller dan een groen bijlaktaken.
8. **Kijk verder dan je eigen tuin(hek)**. Schuttingen en draadafsluitingen vormen een barrière voor dieren en mensen. Tuinen die met elkaar verbonden zijn, wakkeren verplaatsingen van dieren, én sociale contacten tussen mensen aan.
9. **Geniet** van je tuin!

## 4.5. Minder tuinonderhoud

Meer 'bos' in je tuin? Dat is simpelweg minder tuinonderhoud. Goed nieuws, toch? Ook voor het milieu. Je vermijdt zo grote werkzaamheden met machines die veel CO<sub>2</sub> uitstoten. Hou je je tuin natuurlijk? Dan hoef je ook geen 25 keer heen en weer naar het recyclingepark met snoeiafval.

### Lagere tuinkosten

Een tuinman laten komen, is af en toe best handig. Maar hoe meer natuurlijk

groen, hoe minder werk. Dus minder uitgaven voor jou. Je hoeft bovendien geen dure apparaten te huren om je tuin in perfecte staat te houden. Want denk er eens aan: werken laten uitvoeren, waarvoor zwaar vervoer over je eigendom moet? Dat stukje grond moet je later weer laten herstellen. Voorkomen is een pak goedkoper. Een gazon onderhouden, is trouwens drie keer duurder dan een grasland.

## 4.6. Rust en stilte

Ooit trok je naar het groen. Om er na een drukke werkdag in de stad in alle stilte thuis te komen. En van dat gevoel heb je nog altijd deugd. Zonder storende grasmachines of bladblazers van je burens, want jij zit in natuurlijk groen.

### Onthaasten in eigen tuin

We willen met zijn allen onthaasten. En we doen ons best om onze werk-lifabalans in evenwicht te houden. In het weekend trekken we naar de bossen om op adem te komen. Waarom genieten we niet meer in eigen tuin? Je privéparadijs ligt binnen handbereik.

### Dierentaferelen aan de ontbijttafel

Je drinkt je kop koffie en ziet door het

raam een hertenfamilie in je tuin. Hoeveel mensen kunnen zeggen dat ze deze prachtige dieren op bezoek kregen aan de ontbijttafel? Een buizerd die neerstrijkt om zijn prooi te vangen? Deze taferelen zie jij dagelijks.

### Gedaan met gazonstress

Een netjes afgewerkt gazonnetje. Er valt veel voor te zeggen. Maar met dat strakke stukje grond ben je ook altijd in de weer. Denk aan guur weer. O neen, het heeft gestormd, en ik had gisteren nog wel alle bladeren verwijderd. Stress! Met een natuurlijke tuin valt deze onrust weg.

Van je woonpark? Daarvan mag je best genieten!



## HOOFDSTUK 5

---

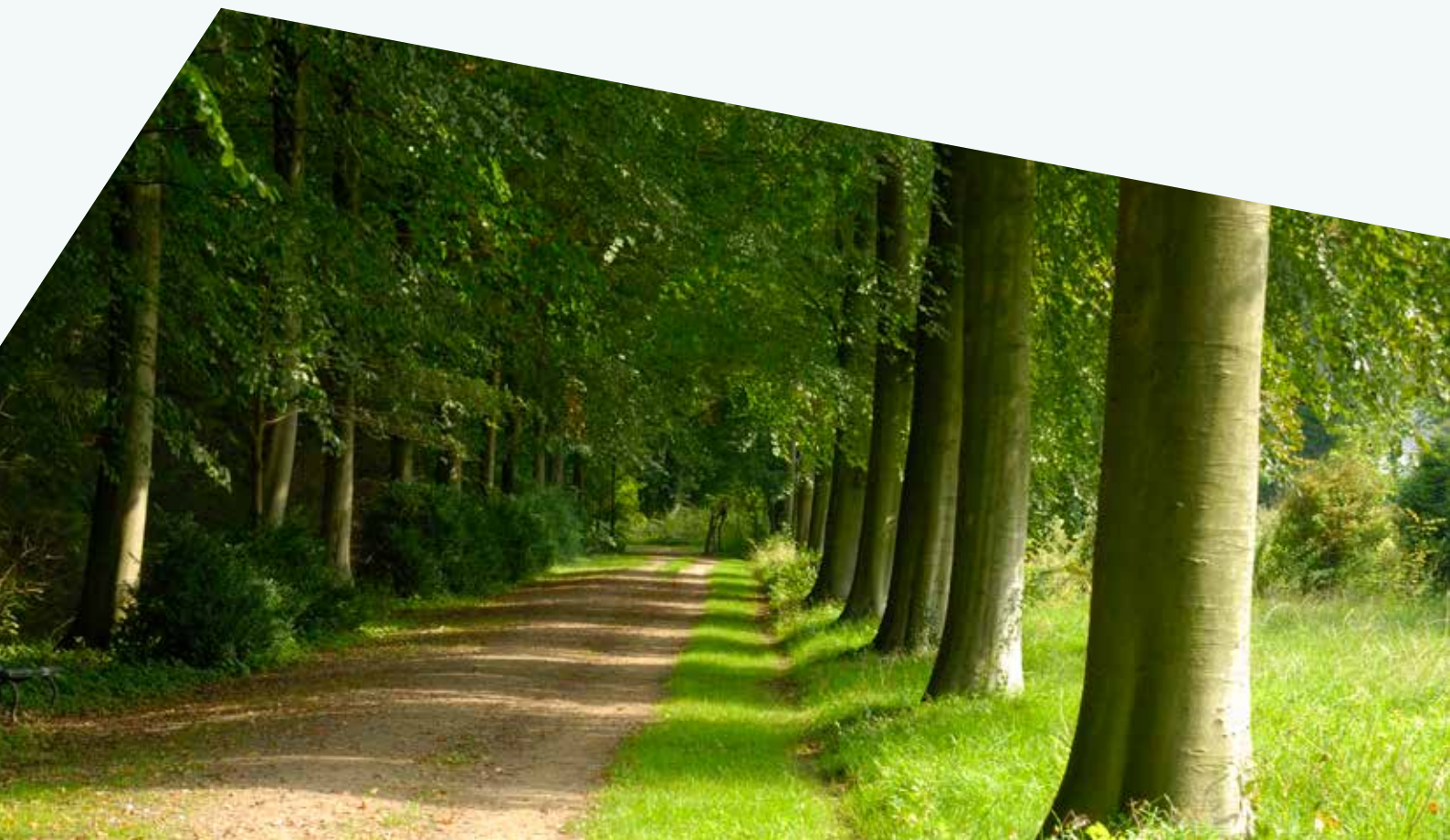
# KLAP VÓÓR DE KAP

**Samen dat groene parklandschap in ere houden. Met een hedendaagse blik. De verhalen van de bewoners inspireren alvast. Maar vraag je je af hoe het nu eigenlijk zit met bomen kappen? Hoe past dat in het duurzame plaatje?**

Moet er een boom uit jouw tuin verdwijnen? Bang dat hij te groot wordt en op je dak zal vallen? Of denk je eraan om een stuk bos te kappen?

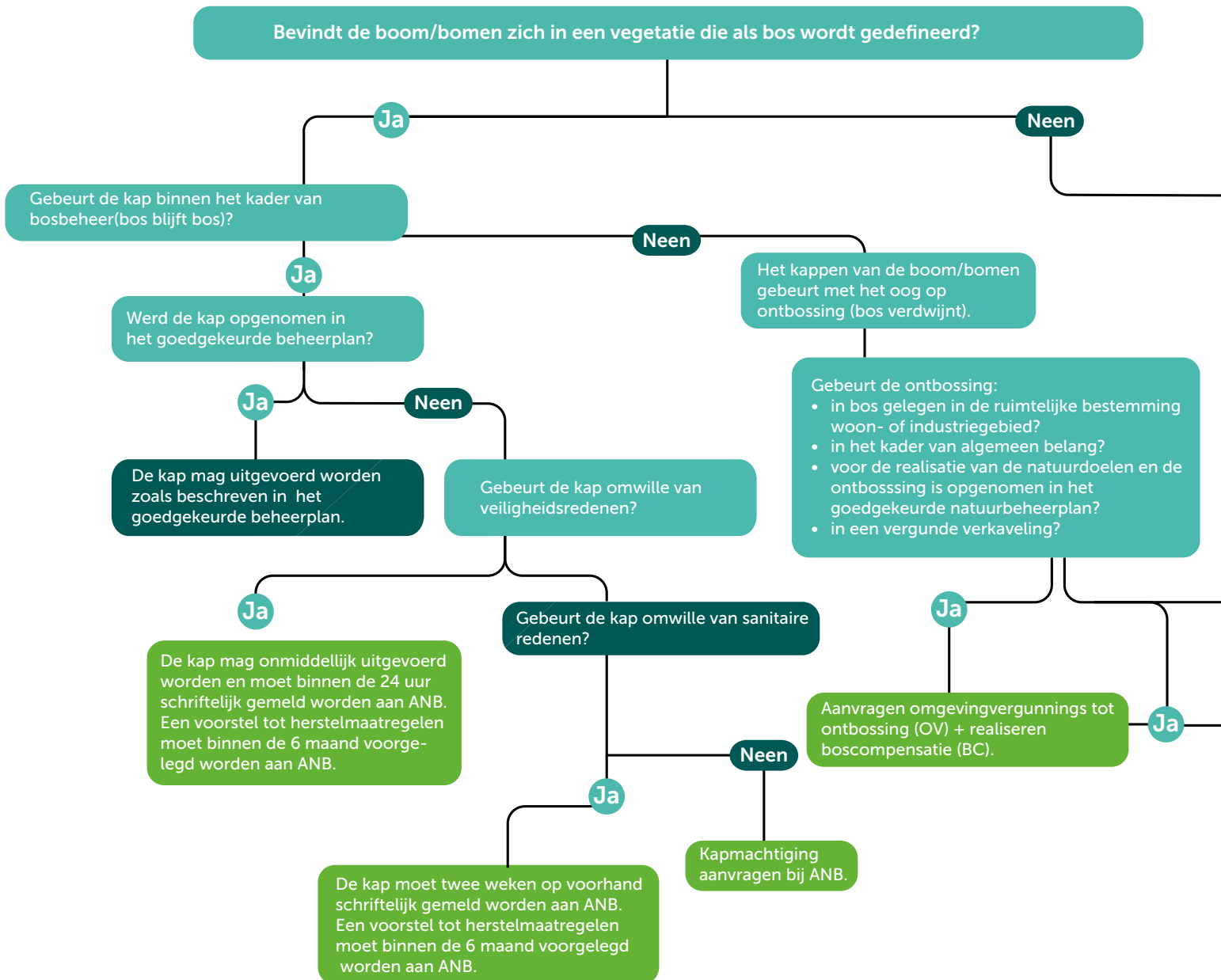
Onthoud één ding: **voor elke kap is een vergunning verplicht.**

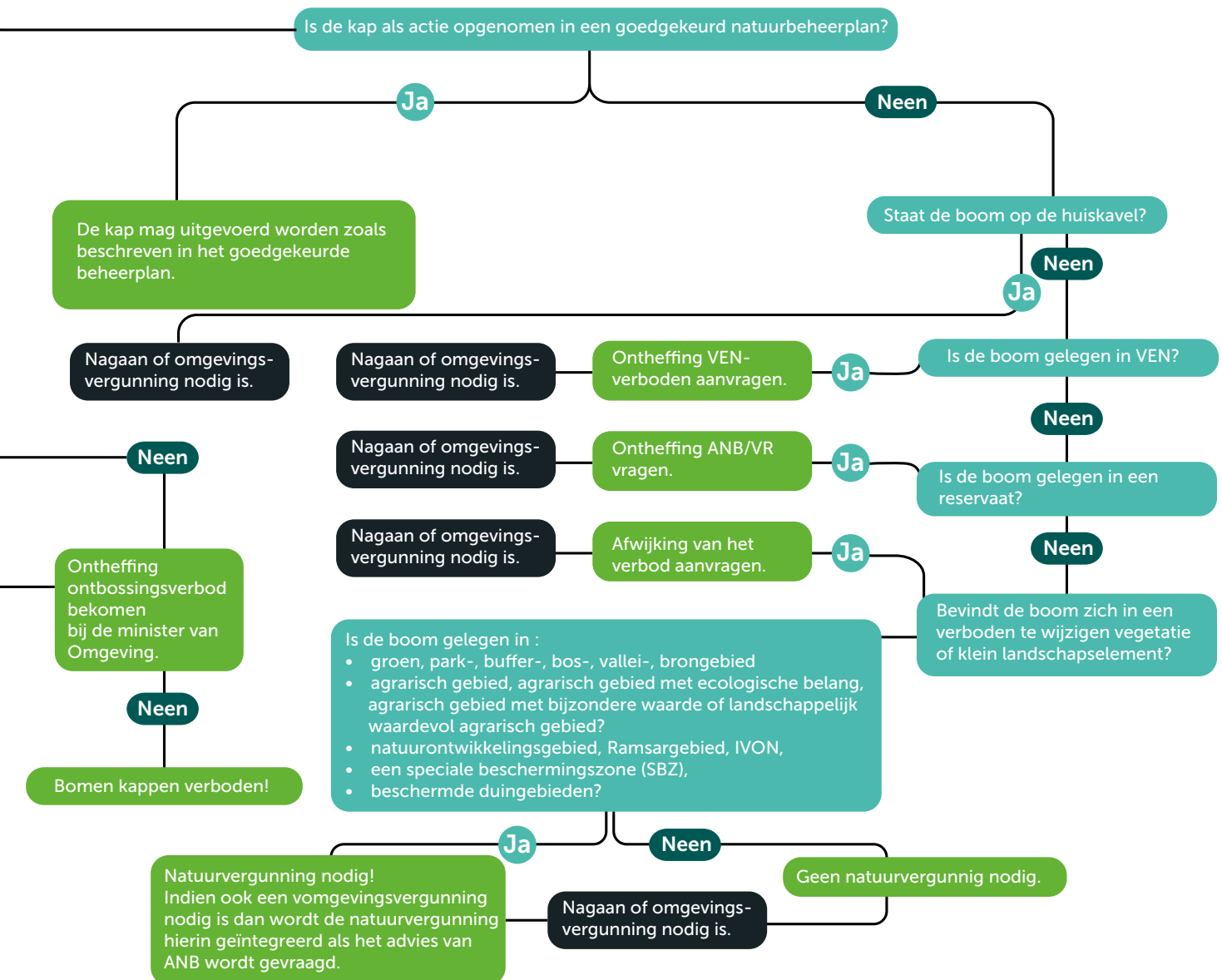
Bezorgd om je bomen? Vraag sowieso eerst advies. Want misschien is kappen helemaal niet nodig. We zetten de mogelijkheden op een rij.



## 5.1. Beslissingsdiagram

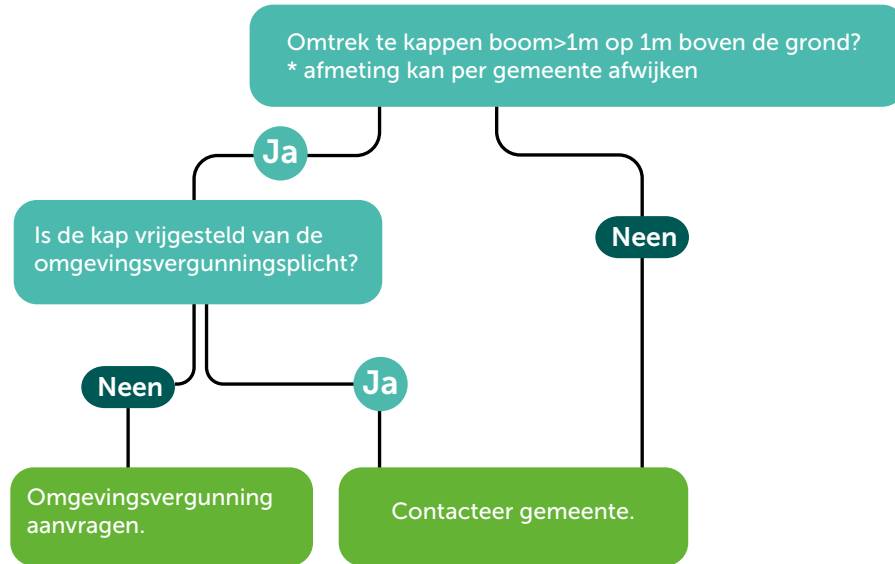
Als je nog niet weet welke vergunning je nodig hebt, check dan onderstaand beslissingsdiagram. Het stappenplan toont duidelijk in welke situatie je bij wie terecht kunt.





Vervolg op pagina 30.

Vervolg van pagina 29.



## 5.2. Bomen kappen in je bos? Vraag een kapmachtiging

Je kunt er niet omheen: voor bomen kappen, gelden strikte regels. Zowel in privé- als openbare bossen.

Het is toegestaan als er een goedgekeurd beheerplan is. Want het motto is: 'bos blijft bos'.

Wanneer kan het nog? Als het dringend is. Om veiligheidsredenen of om aantasting van een boom (bijvoorbeeld door ziekte) te voorkomen. Bij dringende kappingen voeg je binnen de zes maanden een voorstel toe voor herstelmaatregelen. Klop daarvoor zeker aan bij het Agentschap Natuur en Bos (ANB).

## 5.3. Ontbossen? Vergeet de omgevingsvergunning niet

Gaat het om ontbossen? Dan spreken we over een andere bestemming of ander gebruik van de grond. Onder ontbossen verstaan we elke handeling waardoor een bos geheel of gedeeltelijk verdwijnt, en je aan de grond een andere bestemming of gebruik geeft. Dat gaat om ruimtelijke ordening. Ontbossen kan alleen met een omgevingsvergunning.

Vragen over omgevingsvergunningen? Daarmee helpt je gemeente je graag verder.

### Boscompensatie

Bij ontbossen is er altijd een compensatieplicht. Het voorstel van

compensatie (goedkeuring door ANB) voeg je bij de vergunningsaanvraag.

Info: [www.boscompenseren.be](http://www.boscompenseren.be)

Er zijn drie compensatiemogelijkheden:

- zelf een compenserende bebossing uitvoeren (boscompensatie in natura);
- een compenserende bebossing laten uitvoeren door een derde die zich daarvoor garant stelt (boscompensatie in natura door een derde);
- een boscompensatie- of bosbehoudsbijdrage betalen (financiële boscompensatie).

## 5.4. Wat nu met bomen in je tuin?

Wat met het kappen van bomen die niet in een bos staan? Dan heb je vanaf bepaalde afmetingen een vergunning nodig (aan te vragen bij de gemeente). Dat verschilt van gemeente tot gemeente. Het beslissingsdiagram helpt je op weg.

## 5.5. Laat een boomexpert de veiligheid van je bomen onderzoeken

Experts doen een boomveiligheidscontrole en weten je precies te zeggen hoe de toestand van de boom is.

- Een erkende boomexpert (vroeger ook weleens boomchirurg genoemd) maakt een algemene **veiligheidsfiche per boom**. De eigenaar bepaalt of hij verdergaat met een gefundeerder onderzoek.
- Het **evaluatierapport** van de boomexpert wordt door de milieudienst aanvaard als het tot een kapvergunningsaanvraag komt. Daarna beslist het schepencollege over de kaptoelating.
- In sommige gevallen is er een **noodkap** mogelijk. Vraag dat na bij je gemeente.



TER INSPIRATIE

## **Veilig wonen** dankzij groepsaankoop boomexpertise

**Wonen in het groen? Heerlijk! Maar soms vormen bomen ook een veiligheidsrisico. Om dat gevaar te beoordelen, is een objectief onderzoek nodig. In Schoten deden bewoners een groepsaankoop boomexpertise.**

Om twijfel en onzekerheid over de bomen weg te nemen, besloten de buurtbewoners in Schoten een groepsaankoop bomenexpertise te doen. De wijk De Zwaan schreef een aanbesteding uit voor een gemeenschappelijke aankoop, die de gemeente ondersteunde.

### **Erkende boomexpert**

De erkende boomexpert maakte per boom een veiligheidsfiche op. Een vervolgonderzoek bevatte de groepsaankoop niet, de keuze voor een gefundeerder onderzoek ligt bij de individuele eigenaar. Het is de milieudienst die het rapport van de boomexpert bij een kapvergunningsaanvraag wel of niet aanvaardt. Daarna beslist het schepencollege of ze een kaptoelating geeft. In sommige gevallen is een 'noodkap' te rechtvaardigen.

### **Minder transportkosten**

Dankzij de groepsaankoop lieten de wijkbewoners tegen een voordelig tarief een erkende boomexpert langskomen.

Want: een flinke besparing op de transportkosten.

Sowieso is het zijn prijs waard. Een veilige woonomgeving is een hele geruststelling, toch?



# CONCLUSIE

De levenskwaliteit in een parklandschap is inderdaad uitzonderlijk. Maar in die groene long zitten nog veel meer mogelijkheden dan je denkt.

## **Wonen in het groen doet ons goed.**

Mensen voelen zich beter in een groene omgeving. Onderzoek bevestigt dat groen een positief effect heeft op je gemoed. En de waarde van je woning stijgt zelfs als er een mooie boom in je omgeving staat.

Niet alleen voor onszelf is dat groen van het parklandschap belangrijk. Ook de lokale fauna en flora hebben er hun thuis. Bomen redden ons klimaat, ze zijn een opslagvat voor CO<sub>2</sub>. Voor de mens levensnoodzakelijk!

## **Dat unieke parklandschap behouden? Een hele uitdaging.**

Veel bomen en lage vegetatie verdwijnen in het parklandschap. We daagden je in deze brochure uit om het beste uit jouw stukje groen te halen. Want ja, de hedendaagse tuin in het parklandschap evolueert. De tuin van vandaag is een groene ruimte die het ritme van de natuur volgt.

Het ideale plaatje? Dat stukje groen in combinatie met een woning die voldoet aan de actuele woonbehoeften. Met oog voor energie-efficiëntie en duurzaamheid.

## **Als bewoner kun je zelf behoorlijk wat doen om deze plek uniek te houden.**

Een hele klus? Het is gemakkelijker dan je

denkt. Vraag advies. Maak kennis met het natuurbeheerplan en laat je inspireren door het bosmodel. En ontdek meteen de voordelen van een duurzaam stukje groen: minder en goedkoper tuinonderhoud.

Mooi meegenomen.

De kennis is er. De bereidheid ook. En aan enthousiasme duidelijk geen gebrek. Dat vertellen ons de inspirerende verhalen.

Bekijk jouw stukje groen met een frisse blik. En blijf vooral genieten van het prachtige bos, onverwachte dierenbezoek en de deugddoende stilte.

## COLOFON

### NUTTIGE INFORMATIE

- **Agentschap voor Natuur en Bos:**  
[www.natuurenbos.be](http://www.natuurenbos.be)
- **Provincie Antwerpen:**  
[www.provincieantwerpen.be](http://www.provincieantwerpen.be)
- **Brochures:**  
*'Tuinwijzer' en 'Wegwijs in de wetgeving wijzigen vegetaties en kleine landschapselementen'*
- **Vlaamse Bosgroepen:**  
[www.bosgroepen.be/antwerpen](http://www.bosgroepen.be/antwerpen)

### MET DANK AAN

- Alle bewoners en experts voor hun inspirerende verhalen en advies
- Gemeente Brasschaat, Brecht, Kapellen, Schoten, Schilde en Zoersel

### BEELDMATERIAAL

David Bergen: p. 10, p. 13, p. 21, p. 24-25

Filip Helssen: p. 22

Pretty Pictures voor Provincie Antwerpen: p. 1, p. 2-3, p. 4-5, p. 12, p. 33

Provincie Antwerpen p. 6-7, p. 19, p. 23, p. 27, p. 30

Stefan Jacobs: p. 13, p. 17

Treexpert: plan p. 15

Velt vzw – Evelyne Fiers: p. 23

